

dibam

DIRECCIÓN DE BIBLIOTECAS,
ARCHIVOS Y MUSEOS



Cuestionario de Opinión y Satisfacción de Usuarios del Museo Regional de Rancagua 2017

Área de Estudios
Subdirección Nacional de Museos
DIBAM

Octubre 2017

A formal dining room with a large, polished wooden table in the foreground. The table is surrounded by dark, tufted leather chairs. In the center of the table, there are two ornate, multi-tiered candelabras. To the right, a dark wood sideboard with intricate carvings holds various decorative items, including a large plate and a bowl. The walls are covered in patterned wallpaper, and a framed painting hangs on the left wall. A doorway in the background leads to another room. A chandelier hangs from the ceiling.

1. Objetivos y metodología

La encuesta

La Encuesta de Satisfacción de Usuarios de Exhibiciones Permanentes de Museos se aplica simultáneamente año a año a los museos de la Subdirección Nacional de Museos (SNM) para conocer el grado de satisfacción de los usuarios luego de su visita.

En esta oportunidad, no solamente la encuesta ha abordado la satisfacción del visitante, sino que pregunta por **contenidos temáticos específicos** de la Nueva exhibición del Museo Regional de Rancagua (MRR), con el fin de saber si favorecieron o no algún aprendizaje.

Objetivos de la encuesta

Objetivo general: Medir el nivel de satisfacción que **expresan los usuarios** del MRR, con relación a distintos ámbitos referidos a la exhibición permanente del museo.

Objetivos específicos:

- Conocer el nivel de **satisfacción** de los usuarios con los distintos elementos formales que de la exposición permanente en el MRR.
- Conocer el nivel de **aprendizaje** alcanzado por los usuarios luego de su visita, según los diversos temas propuestos por la exhibición.
- Establecer una caracterización **sociodemográfica** de los visitantes del MRR (sexo, edad, residencia).
- Establecer una caracterización del **modo y las condiciones de visita** de los usuarios del MRR.
- **Comparar** las evaluaciones de los visitantes según de características sociodemográficas de los visitantes del MRR.
- Explorar aspectos **emergentes** a partir del material cualitativo dejado por los usuarios.

Aplicación

- Este cuestionario fue aplicado del 4 de julio al 8 de agosto de 2017, periodo en que el total de usuarios fue de 4.539 personas (4.290 visitas individuales + 249 en delegaciones).
- Para el cálculo de la muestra se consideró un universo de 38.441 visitas (totales de 2016), con un margen de error igual a 1, un nivel de confianza del 97% y una heterogeneidad del 50% (máxima heterogeneidad).
- Esto dio como resultado una muestra necesaria de 116 encuestas válidas, para lo cual se solicitó la aplicación de una cifra superior de encuestas totales, alcanzando 140 encuestas válidas (de un total de 157 recibidas)

**Las encuestas válidas son las que presentan los datos sociodemográficos básicos: Género y Año de nacimiento*



2. Resultados

1. APRENDIZAJES Y CONTENIDOS TEMÁTICOS

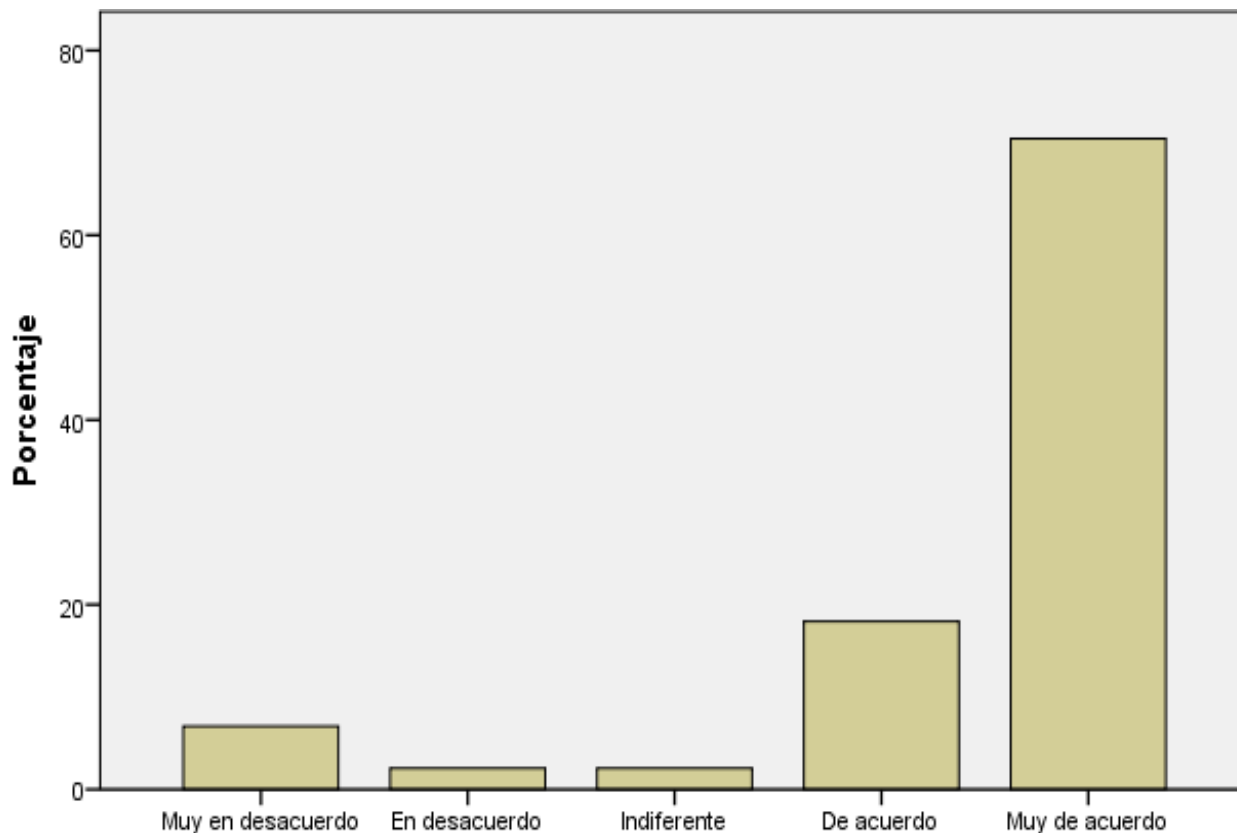
Preguntas y tabla de evaluación

Para conocer la comprensión que los visitantes tienen de los contenidos del museo, fueron formuladas cinco preguntas temáticas:

- Comprensión de las prácticas **religiosas** tradicionales de la religión en la sala “Religiosidad popular”.
- Comprensión de un espacio **doméstico** tradicional en las salas de ambientación.
- Comprensión de la guerra de **independencia** en la sala “Rancagua”.
- Comprensión de la **arquitectura** tradicional durante el recorrido exterior del museo.
- Comprensión **general** de la época colonial y hechos históricos de la región en el Museo.

Cada pregunta tiene cinco alternativas de respuesta: *1. muy en desacuerdo, 2. en desacuerdo, 3. indiferente, 4. de acuerdo, 5. muy de acuerdo*

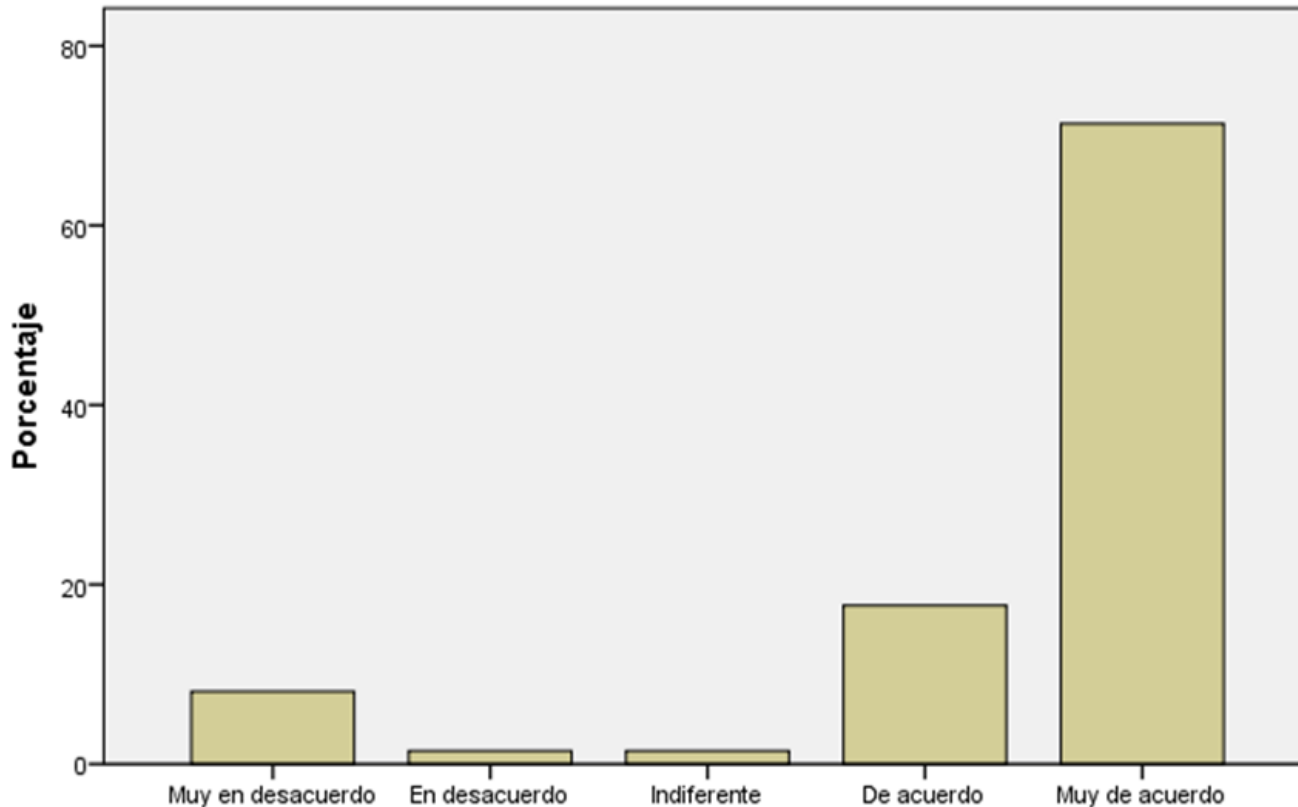
La gran mayoría de los visitantes comprendió los contenidos de la muestra y reconoce el valor educativo de la nueva exhibición del museo. Esto se ve reflejado en **la pregunta más general** del cuestionario, sobre la **'comprensión y valoración de la época colonial y la historia de la Región de O'Higgins'**, en la que el **70,5%** está *muy de acuerdo* en afirmar que la exhibición consigue este objetivo.



Un 18,2% está **de acuerdo** en afirmar lo mismo, y solamente un 11,4% queda indiferente o con algún grado de desacuerdo con el objetivo de la muestra.

En resumen, luego de mi visita al Museo, comprendo y valoro mejor la época colonial y hechos históricos que caracterizan a la Región del Libertador Bernardo O'Higgins.

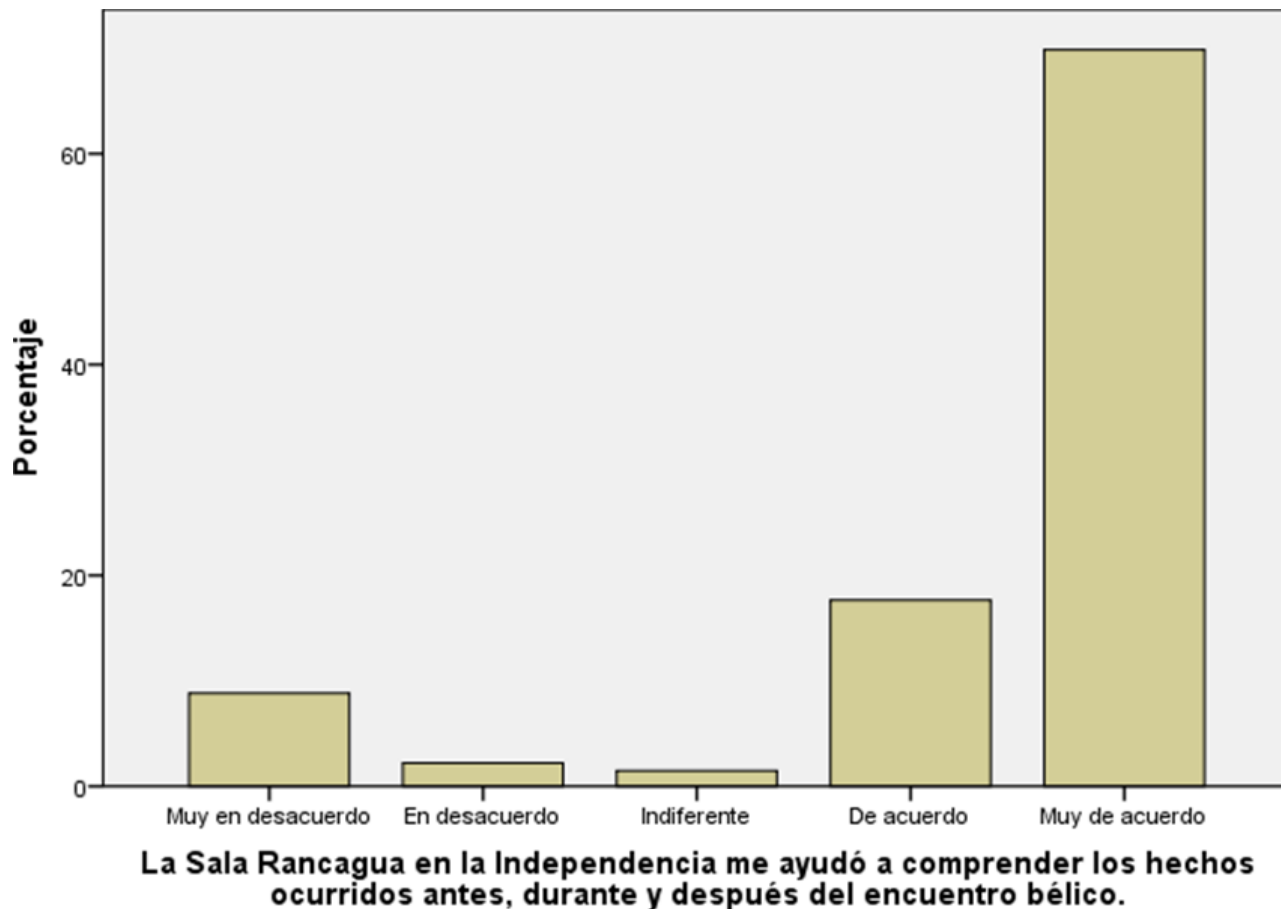
Si analizamos las demás preguntas del cuestionario sobre los temas específicos de cada espacio del museo, vemos que **esta tendencia en general se mantiene.**



Las ambientaciones (escritorio, comedor, dormitorio, cocina y salón) me ayudaron a comprender las características del espacio doméstico de una casona del siglo XIX.

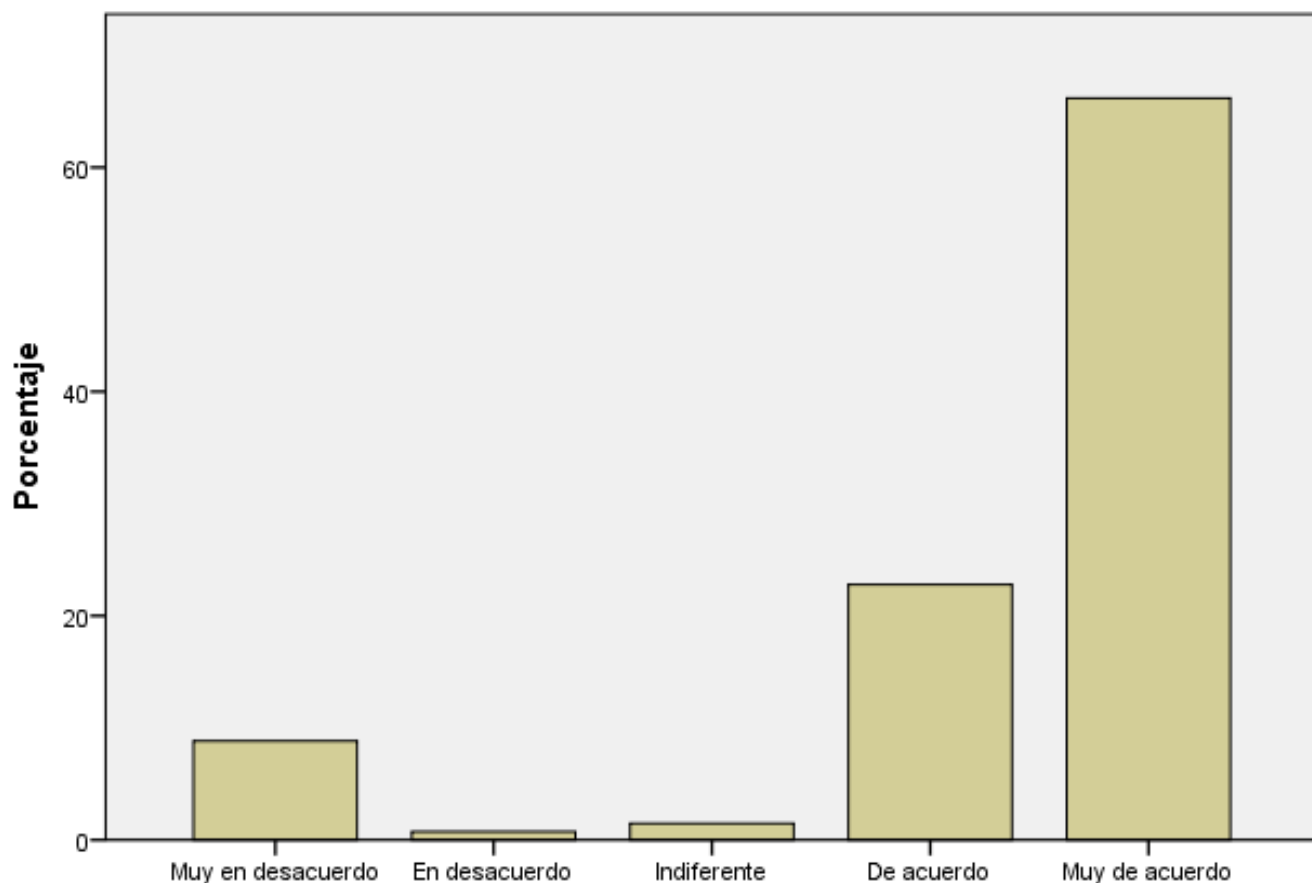
El **71,3%** está *muy de acuerdo* con que las 'ambientaciones son un aporte para la comprensión de un espacio doméstico del siglo XIX' y solo un 11% se muestra indiferente o con algún grado de desacuerdo sobre esta misma pregunta.

Algo similar ocurre con el aporte de la Sala Rancagua, sobre la cual un **69,9%** está *muy de acuerdo* en afirmar que es una ayuda para ‘**la comprensión de los hechos históricos relativos a la Batalla de Rancagua**’.



Un 12,5% se muestra *indiferente* o con algún grado de desacuerdo.

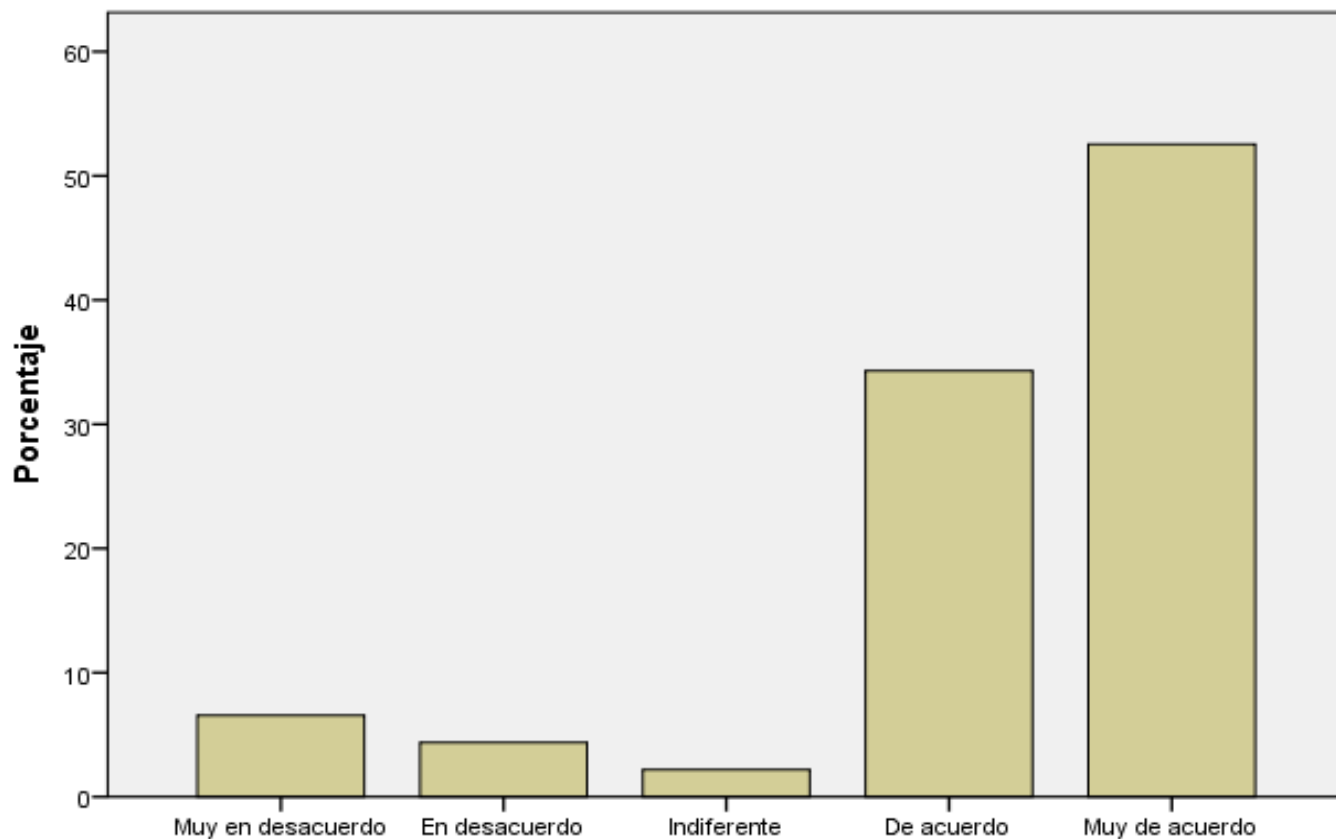
Luego, mostrando una muy leve baja, un **66,2%** de los visitantes considera que el recorrido exterior del museo le permitió **'conocer los elementos arquitectónicos y decorativos de una casa colonial'**.



Pero solo un 11% se muestra indiferente o con algún grado de desacuerdo.

El recorrido exterior me permitió conocer los elementos arquitectónicos y decorativos propios de una casa colonial.

Donde sí encontramos una baja es en la percepción y la valoración que tienen los usuarios de la sala dedicada a la religiosidad popular, pues solamente un **52,6%** se muestra *muy de acuerdo* en afirmar que le ‘ayudó a **conocer mejor las prácticas religiosas de la región y su origen**’.



La Sala de Religiosidad Popular me ayudó a conocer las prácticas religiosas tradicionales de la región, y su origen y permanencia hasta nuestros días.

Esto no significa un juicio negativo de los demás visitantes, pues un **34,3%** se muestra *de acuerdo* y solamente un **13,1%** se muestra indiferente o con algún grado de desacuerdo.

A woman with short brown hair, wearing a black and white patterned top, is shown in profile from the chest up, looking towards the left. She is standing in a museum or gallery. To her left is a tall, dark cylindrical display case with a glass window showing a small, intricate model of a building. In the background, a white wall features a framed poster with a butterfly illustration and some text. The lighting is soft and even.

2. Resultados

2. EVALUACIÓN DE LA EXHIBICIÓN, LA ATENCIÓN Y LA EXPERIENCIA.

Satisfacción de usuarios

De acuerdo al sistema de gestión de exhibiciones permanentes se utilizó la siguiente **tabla de evaluación**

Nota	Significado
6,0 - 7,0	Muy bueno o muy satisfecho o alto grado de satisfacción
5,0 - 5,9	Bueno o satisfecho
4,0 - 4,9	Suficiente satisfacción o medianamente satisfecho
3,0 - 3,9	Menos que suficiente o bajo nivel de satisfacción
2,0 - 2,9	Deficiente o insatisfecho
1,0 - 1,9	Muy deficiente o totalmente insatisfecho

En los aspectos formales de la exhibición, aplicados en todos los museos de la SNM en la encuesta de 2016, el promedio general del MRR es de un **6,46**, lo cual se acerca al promedio los museos de la SNM (6,51). Pero en el promedio general de la atención (6,67) y de la experiencia (6,73) supera a los demás museos de la SNM.

Evaluación de la Exhibición

Cada ítem de la exhibición fue evaluado con un nivel muy satisfactorio, con excepción de la calidad de las **fotografías e imágenes** de la exhibición. Otra evaluación mejorable es la del **tamaño de la letra** de los textos de la exhibición, aunque no se aleja del promedio nacional.

Evalúe el grado de satisfacción de cada uno de los aspectos:	Promedio SNM	Promedio MRR
1. Estética del diseño de la exhibición permanente	6,67	6,5
2. Aporte informativo de los textos escritos de la exhibición	6,43	6,44
3. Tamaño de letra de textos escritos de la exhibición	6,29	6,14
4. El interés de los objetos exhibidos	6,61	6,64
5. Calidad estética de las fotografías e imágenes de la exhibición	6,63	5,99
6. Nivel de iluminación general para recorrer la sala de exposiciones	6,41	6,6
7. Nivel de iluminación para leer textos	6,3	6,53
8. Nivel de iluminación para observar objetos	6,44	6,62
9. Limpieza y mantención de la exhibición en general	6,8	6,72
Promedio	6,51	6,46
*Diseño en patios y corredores		6,46

Evaluación de la atención y la experiencia

La calidad de la atención al visitante por parte de los funcionarios fue medida en sus dos aspectos fundamentales: la recepción y la información.

Evalúe de 1 a 7 la atención entregada en el museo:	Promedio SNM	Promedio MRR
1. Recepción, acogida y trato recibido de parte de los funcionarios del museo	6,33	6,83
2. Información general recibida de los funcionarios del museo	6,14	6,51
Total	6,24	6,67

La experiencia general de la visita, que resume todas las evaluaciones anteriores en una sola respuesta y que apela a la subjetividad del visitante superó el promedio de la exhibición y la atención.

Evalúe de 1 a 7 la satisfacción de su visita:	Promedio SNM	Promedio MRR
¿Cómo evalúa su experiencia general en el museo?	6,62	6,73

A photograph of a white building with a green roof and shutters, featuring a street sign and a traffic light. The building has a classic architectural style with a prominent corner. The sky is blue with scattered white clouds. In the foreground, there is a paved sidewalk and a street lamp. A traffic light is visible on the right side of the image, showing a red light. A street sign is mounted on a pole in front of the building, displaying a circular logo and a directional arrow.

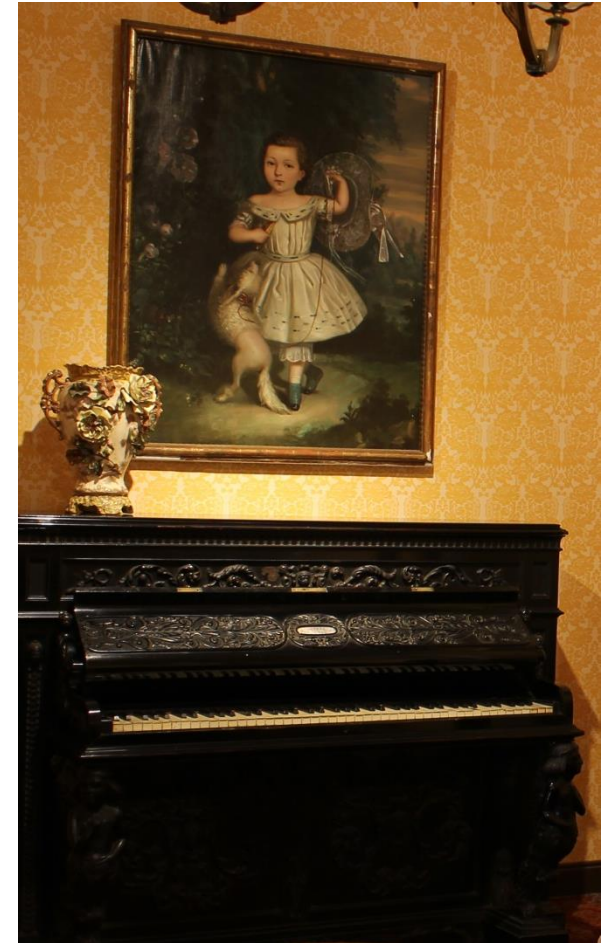
2. Resultados

3. CARACTERÍSTICAS SOCIODEMOGRÁFICAS, CONDICIÓN DE LA VISITA Y CRUCES RELEVANTES

Caracterización sociodemográfica de nuestro público

- Las tendencias mayoritarias de respuesta nos muestran que los visitantes son:

- ✓ En un 93,2% **Chilenos** (alta tasa de omisión)
86,3% media nacional
- ✓ En un 97,5% **Residentes** en Chile
89,2% media nacional
- ✓ En un 52,5% de género **femenino**
56,4% media nacional
- ✓ Un 28,1% tiene entre **15 y 24 años**
22,4% media nacional
- ✓ Un 39,3% cuenta con **educación superior**
43,7% media nacional
- ✓ Un 39,2% cuenta con un **empleo dependiente**
46,2% media nacional



¿Cuál es el grado de fidelización de los visitantes?

Los visitantes del museo en su mayoría son **visitantes nuevos** (69,3%)

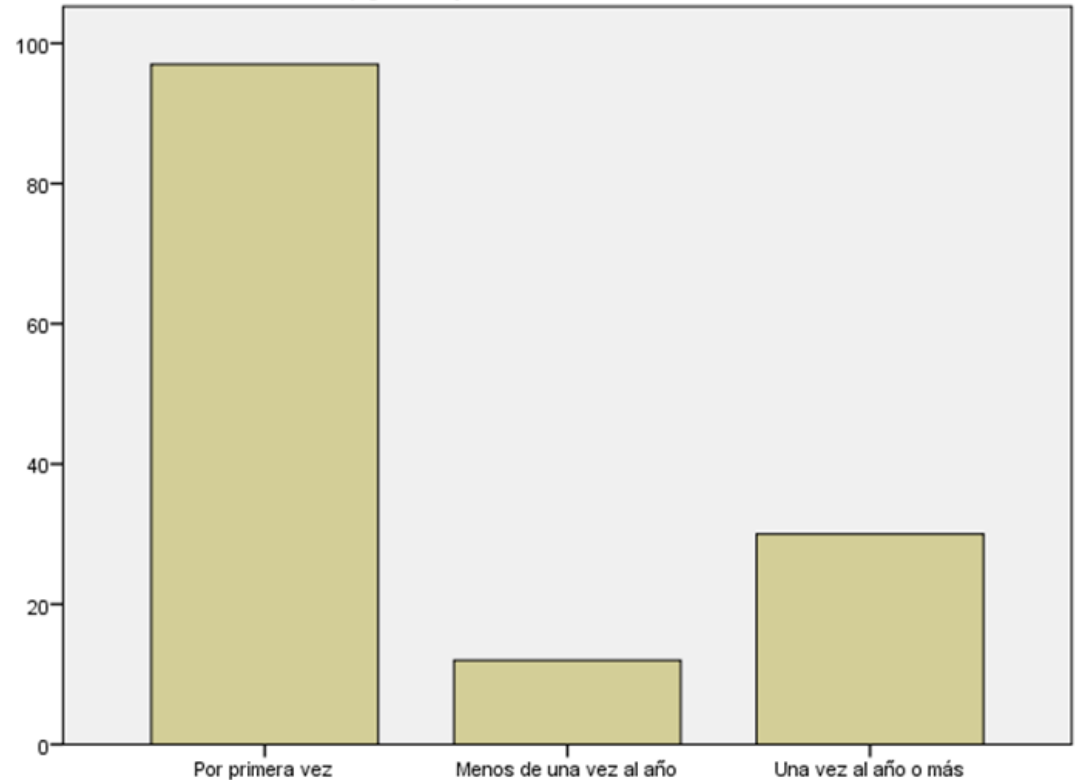
66,5% media nacional

Los **visitantes ocasionales**, es decir que vienen al museo menos de una vez al año, representan un 8,6%.

13,2% media nacional

Los **visitantes frecuentes**, que asisten más de una vez al año, representan un 21,6%.

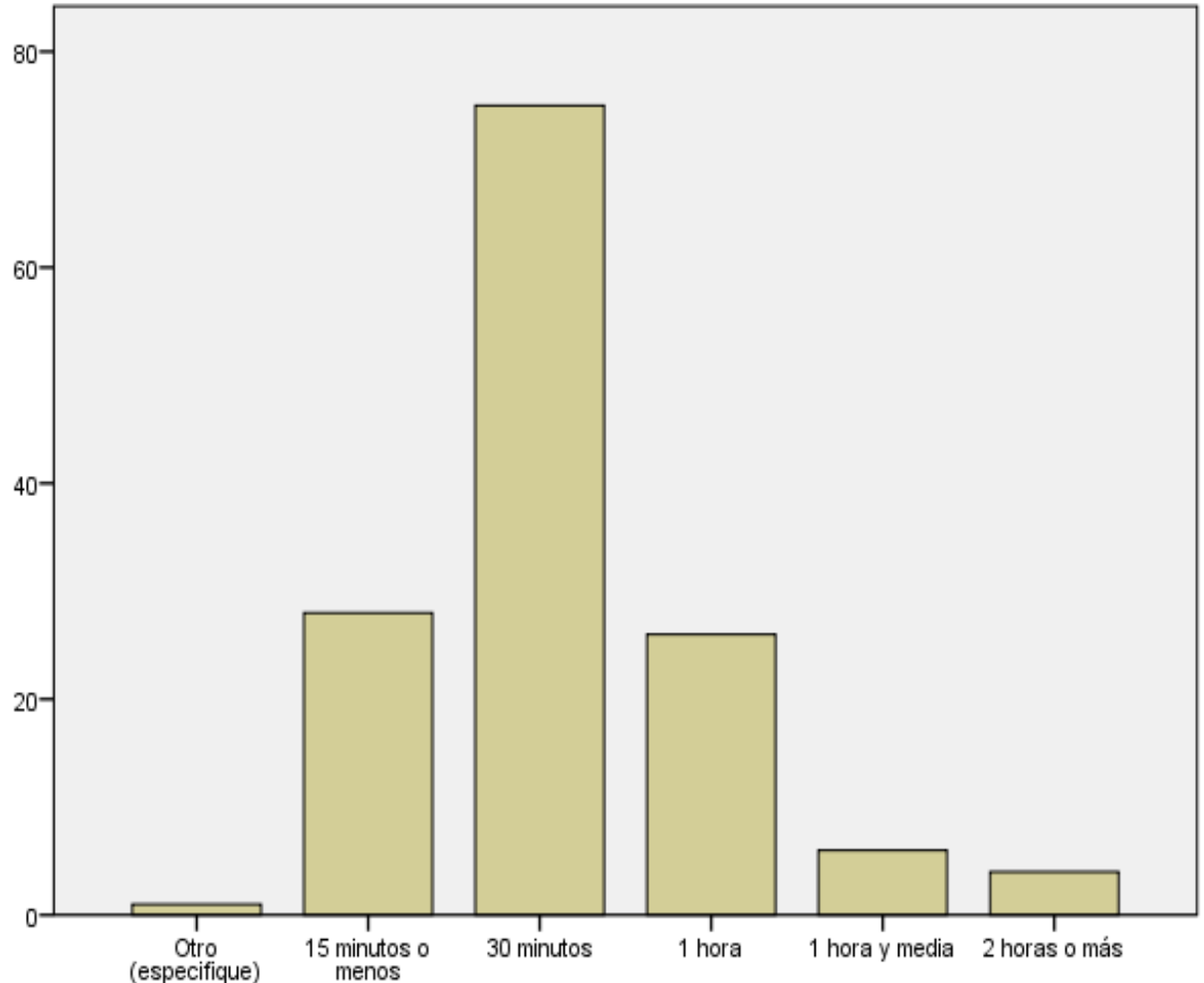
20,4% media nacional



¿Cuánto tiempo permanecen los visitantes en el museo?

La mayoría de los visitantes (53,6%) permanece en el museo cerca de **30 minutos**.

Un 20% de las visitas dura 15 minutos o menos y un 25,7% permanece una hora **o más** en el museo.



Cruces relevantes: residencia por región

- La región de residencia más importante es la región del museo, del Libertador Bernardo O'Higgins: la presencia de estos **visitantes lugareños** es de 65%.
- Hay un considerable porcentaje de visitantes de otras regiones (35%). Estos **afuerinos** provienen principalmente de la Región Metropolitana, con un 10,8% del total.
- Los visitantes lugareños visitan con mayor **frecuencia** (una vez al año o más) el museo (26,9%) que los afuerinos (14,8%).
- En cuanto a las evaluaciones, la de **contenidos** de aprendizaje tiende a ser un poco más alta entre los afuerinos, mientras que la evaluación de la **exhibición, funcionarios y experiencia** tiende a ser un poco más alta entre los lugareños (ver tablas).

Residencia por región: comprensión de contenidos

Lugareños y afuerinos (turismo interno)		En resumen, luego de mi visita al Museo, comprendo y valoro mejor la época colonial y hechos históricos que caracterizan a la Región del Libertador Bernardo O'Higgins.					Total
		Muy en desacuerdo	En desacuerdo	Indiferente	De acuerdo	Muy de acuerdo	
Habitantes de la región	N	6	2	2	13	50	73
	%	8,2%	2,7%	2,7%	17,8%	68,5%	100,0%
Visitantes de otras regiones	N	3	1	1	11	43	59
	%	5,1%	1,7%	1,7%	18,6%	72,9%	100,0%
Total	N	9	3	3	24	93	132
	%	6,8%	2,3%	2,3%	18,2%	70,5%	100,0%

Residencia por región: evaluación de exhibición, atención y experiencia

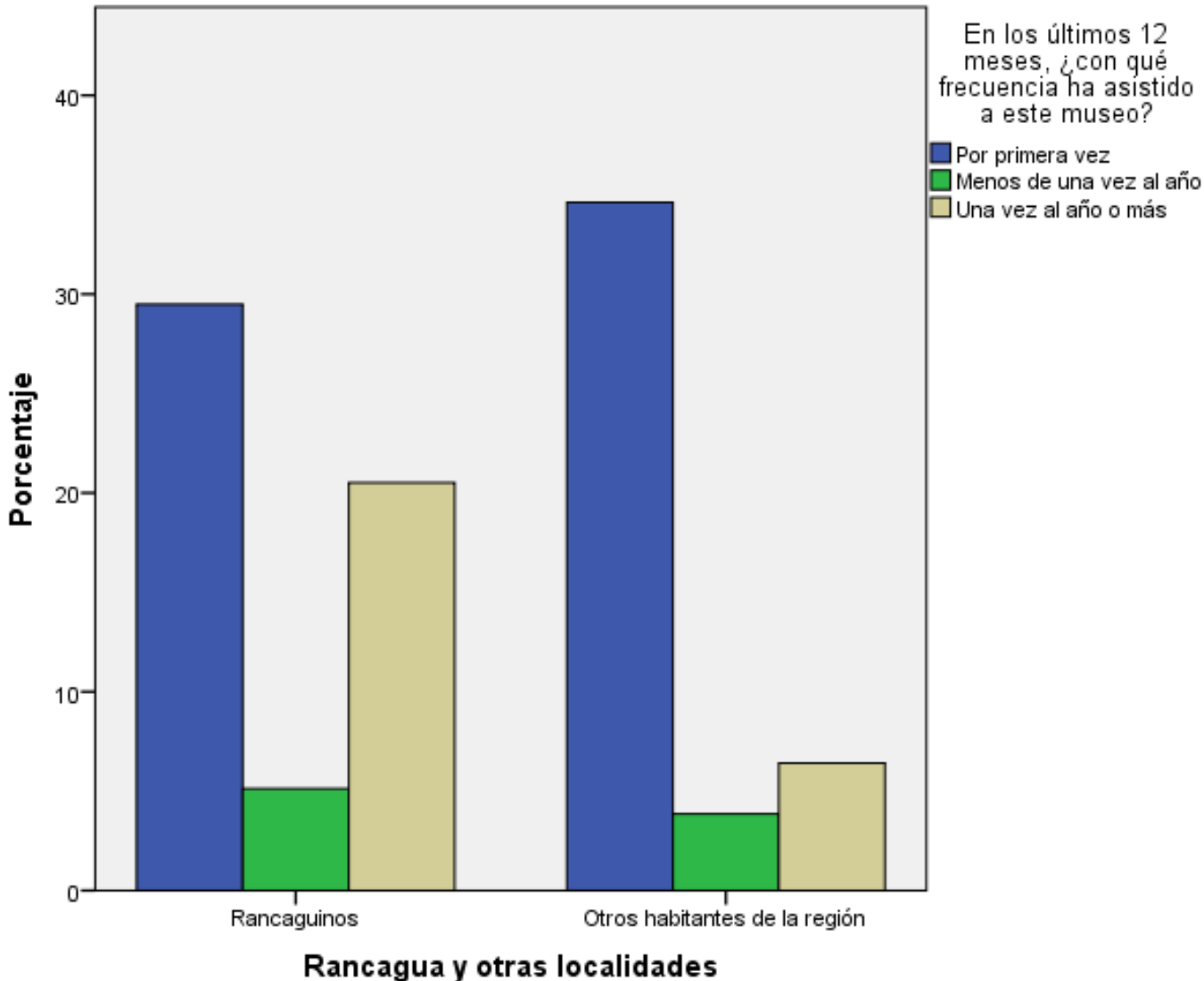
Turismo interno		Exhibición (promedio)	Funcionarios (promedio)	Experiencia General
Habitantes de la región	Media	6,45	6,75	6,80
	N	66	69	71
Visitantes de otras regiones	Media	6,45	6,59	6,56
	N	36	39	39
Total	Media	6,45	6,69	6,72
	N	102	108	110

Cruces relevantes: residencia por comuna

O'Higgins ¿Cuál es su comuna de residencia?					
		Frecuencia	Porcentaje	Porcentaje válido	Porcentaje acumulado
Válido	Codegua	3	2,1	3,8	3,8
	Coinco	2	1,4	2,6	6,4
	Coltauco	1	,7	1,3	7,7
	Doñihue	3	2,1	3,8	11,5
	Graneros	3	2,1	3,8	15,4
	Machalí	6	4,3	7,7	23,1
	Mostazal	1	,7	1,3	24,4
	Olivar	2	1,4	2,6	26,9
	Rancagua	43	30,7	55,1	82,1
	Rengo	4	2,9	5,1	87,2
	Requínoa	4	2,9	5,1	92,3
	Chimbarongo	1	,7	1,3	93,6
	Pumanque	2	1,4	2,6	96,2
	San Fernando	2	1,4	2,6	98,7
	Santa Cruz	1	,7	1,3	100,0
	Total	78	55,7	100,0	
Perdidos	Sistema	62	44,3		
Total		140	100,0		

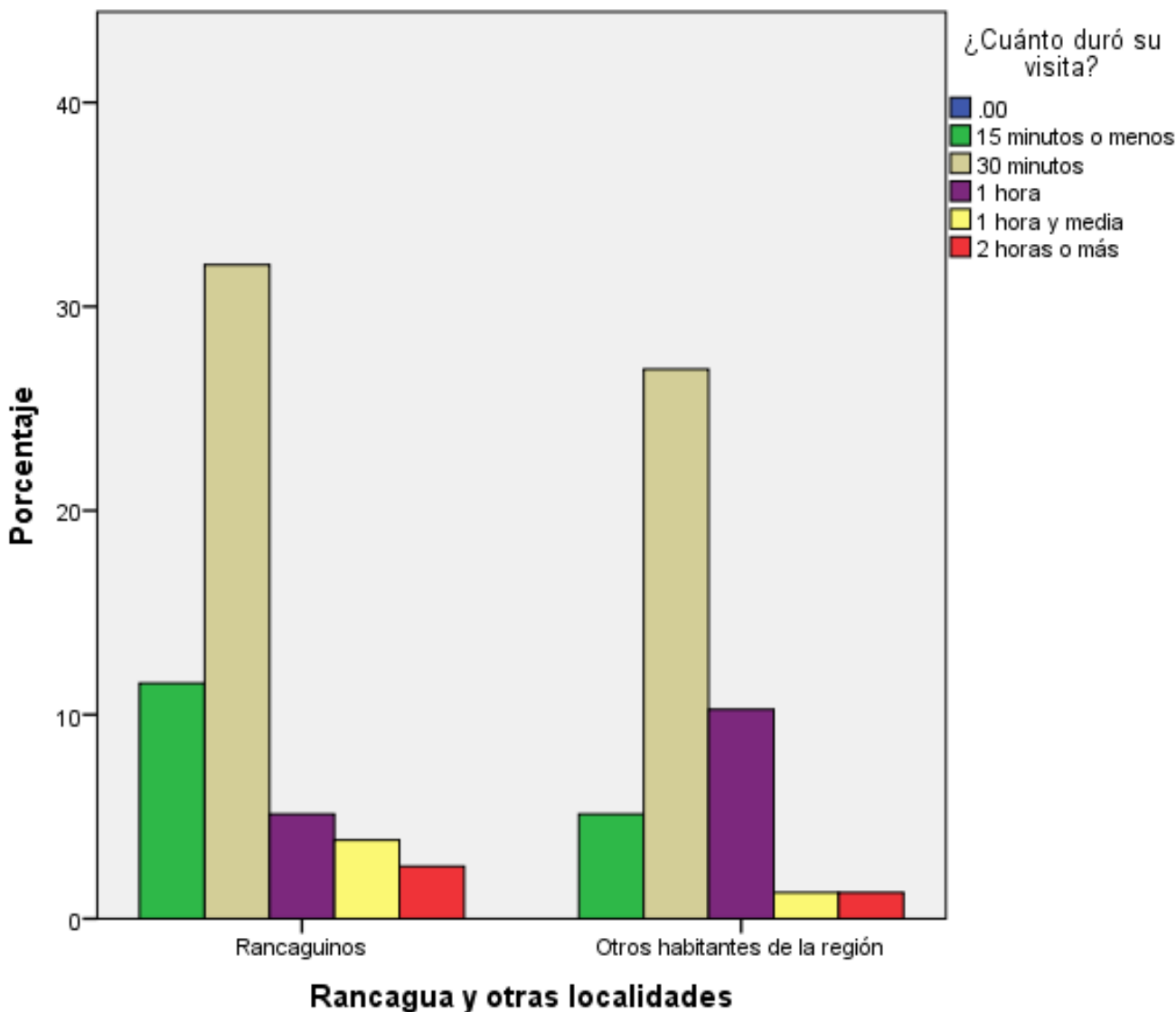
Del total de visitantes la mayor parte reside en la comuna del museo, Rancagua, con 43 personas (30,7%).

Residencia por comuna: frecuencia de visita



Tanto los habitantes de la comuna de Rancagua como los de las otras comunas concentran una mayoría de visitantes nuevos, pero **los rancagüinos concentran un grupo relevante de visitantes frecuentes (37,2%)**.

Residencia por comuna: duración de la visita



Tanto los rancagüinos como los habitantes de otras comunas visitan mayoritariamente la muestra en 30 minutos.

Ahora bien, la segunda mayoría de los rancagüinos visita el museo en 15 minutos o menos, mientras que la segunda mayoría de los demás habitantes permanece en el museo durante 1 hora.

Cruces relevantes: Edad

Los visitantes del MRR tienden a concentrarse en los grupos de menor edad que el público de museos nacional, concentrándose entre los **15 y 24** años.

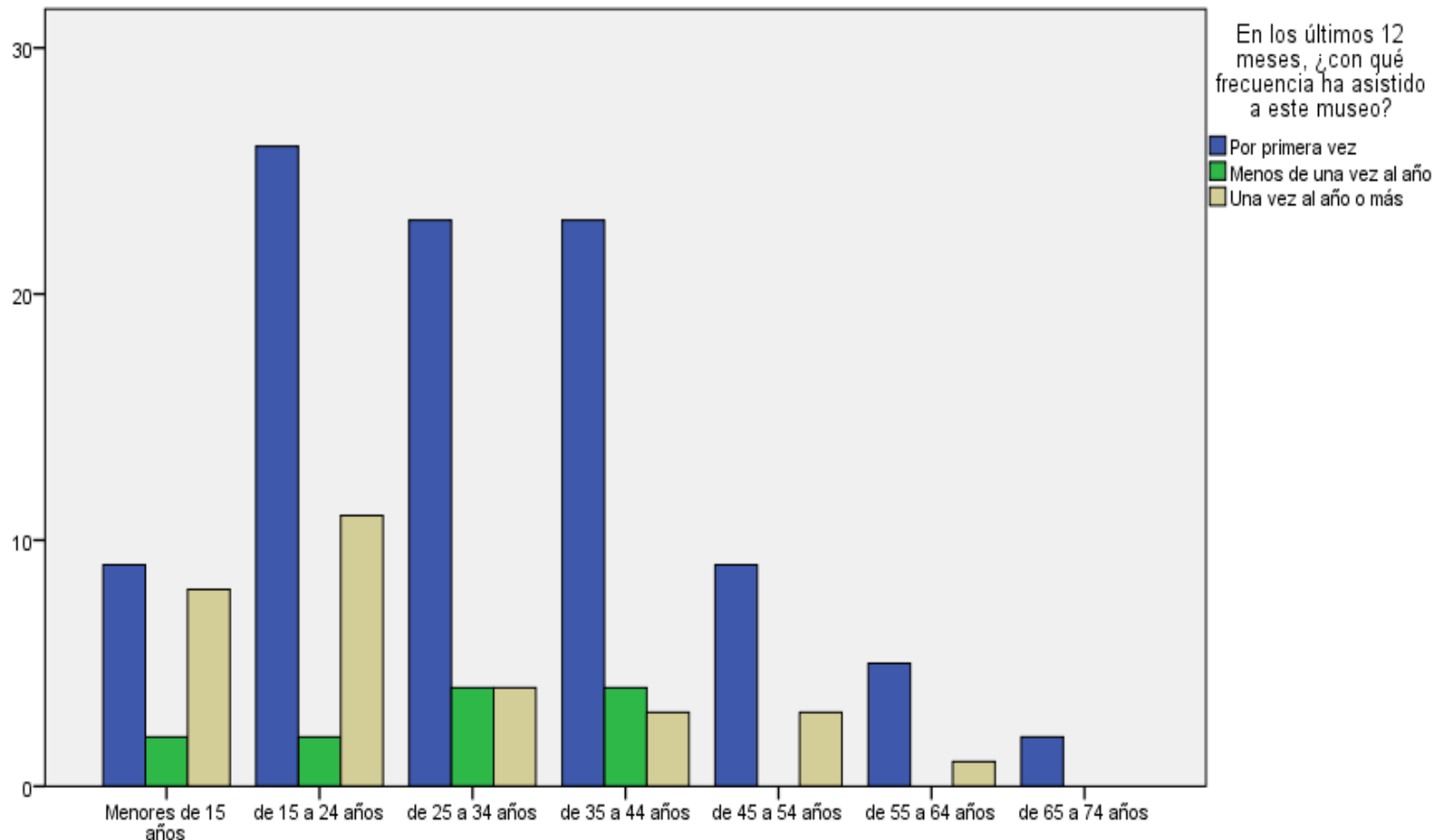
Hay una fuerte **caída** entre los tramos de 35/44 años y 45/54 años.

La edad del visitante **promedio** es de 30 años.

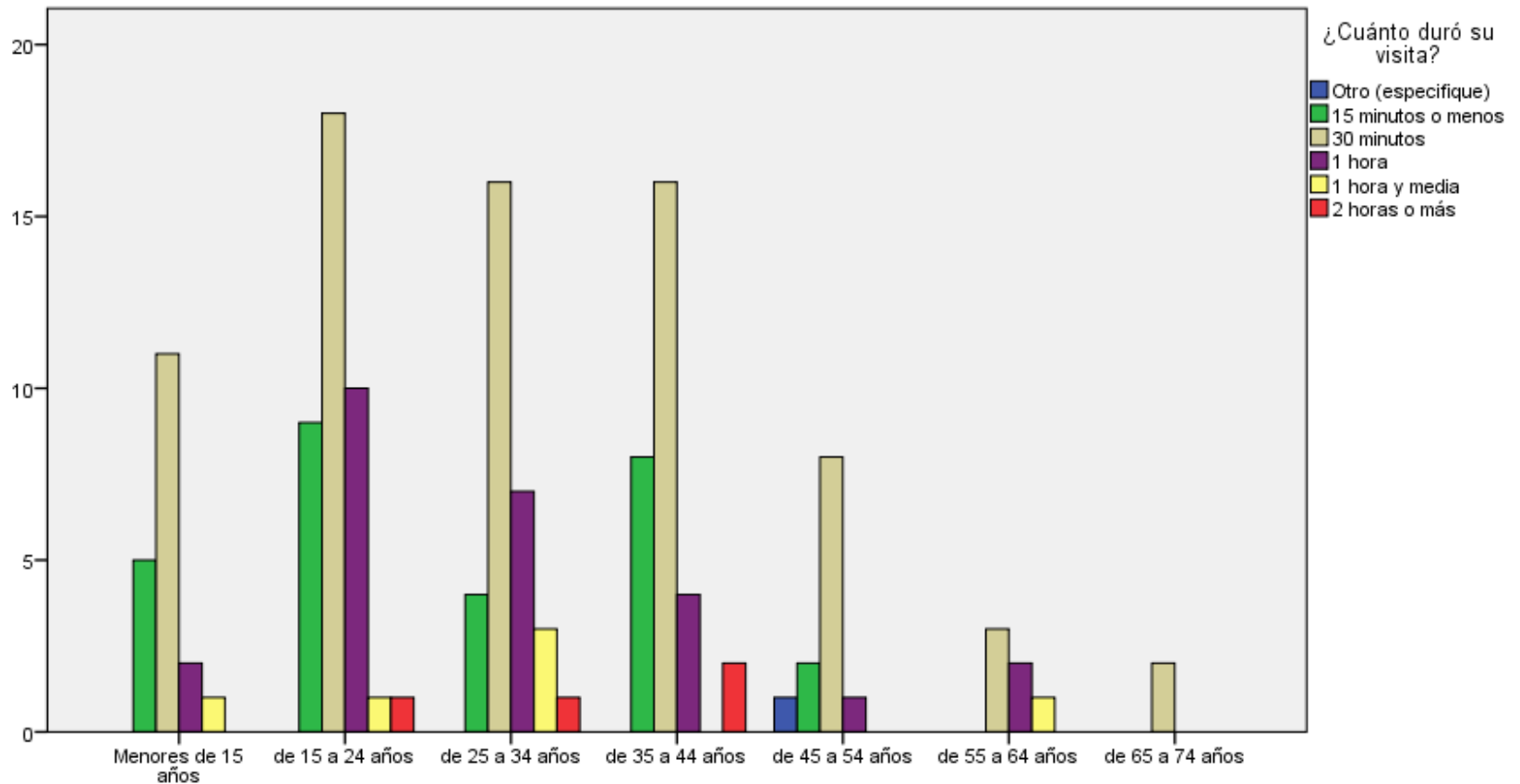
Grupo de edad		Frecuencia	Porcentaje	Porcentaje válido	Porcentaje acumulado
Válido	Menores de 15 años	19	13,6	13,7	13,7
	de 15 a 24 años	39	27,9	28,1	41,7
	de 25 a 34 años	31	22,1	22,3	64,0
	de 35 a 44 años	30	21,4	21,6	85,6
	de 45 a 54 años	12	8,6	8,6	94,2
	de 55 a 64 años	6	4,3	4,3	98,6
	de 65 a 74 años	2	1,4	1,4	100,0
	Total	139	99,3	100,0	
Perdidos	Sistema	1	,7		
Total		140	100,0		

Cruces relevantes: Edad por frecuencia de visita

Los menores de 15 años representan un 42,1% del grupo de visitantes frecuentes (que visita el museo una vez al año o más).



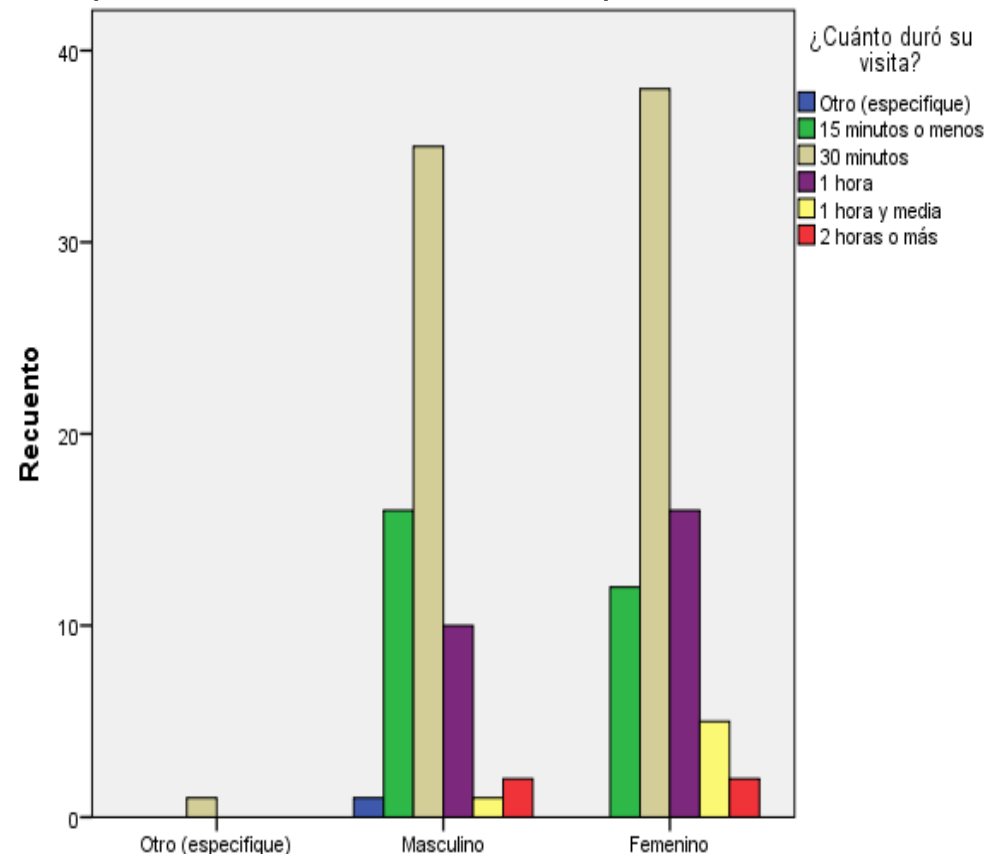
Cruces relevantes: Edad por duración de la visita



En todos los grupos de edad se impone la visita de 30 minutos. Pero podemos ver que la segunda tendencia cambia según la edad. Un 25,6% del grupo 15/24 años y un 22,6% del grupo 25/34 años hacen visitas de una hora. Mientras que el 26,3% los menores de 15 años y el 27,7% del grupo 35/44 años hacen visitas de quince minutos.

Cruces relevantes: Género

- Las mujeres (75,7%) tienden a estar más 'muy de acuerdo' en que comprenden y valoran la época colonial y hechos históricos de la región que los hombres (65,6%), quienes además muestran un 4,9% de indiferencia, mientras que entre las mujeres la indiferencia es nula (0%).
- En cuanto a la satisfacción de la exhibición, el promedio de los hombres es de 6,2, mientras que el de las mujeres es de 6,6.
- Asimismo, la mujeres (26,0%) son un público más frecuente que los hombres (16,9%)
- Los usuarios hombres y mujeres tienden a recorrer el museo en media hora (53,2%). Pero la segunda tendencia de los hombres es a hacer visitas de 15 minutos o menos (24,5%), mientras que la de las mujeres es de recorrer el museo en una hora (21,9%).



Cruces relevantes: Escolaridad

- La mayor parte de los visitantes cuenta con **educación superior** (45,8%), pero también son importantes los visitantes que cuentan con educación técnico-profesional (24,2%) y educación media (23,3%).
- Ningún encuestado marcó la opción sin escolaridad y solo un 5,8% señala tener un **posgrado**.
- El **70,8%** de los encuestados está muy de acuerdo con que la visita al museo le ha ayudado a ‘comprender y valorar la época colonial y los hechos históricos de la región de O’Higgins’. Esta tendencia se repite en los distintos grupos de escolaridad, con excepción del grupo con posgrado, en que solo un **42,9%** está muy de acuerdo.
- Este grupo también muestra diferencias en su satisfacción, siendo los visitantes que peor evalúan la **exhibición** (5,27), a los funcionarios (6,07) y la experiencia (6,14).

Cruces relevantes: ocupación laboral y duración de la visita

- Un 57,1% de los trabajadores **independientes** permanece 30 minutos y un 33,3% permanece una hora, mientras que un 48,9% de los **empleados dependientes** permanece 30 minutos y solamente un 12% una hora.
- Los **estudiantes** concentran las visitas breves de 15 minutos (29,8%) al igual que los empleados dependientes.
- Un 90% de los **dueños/as de casa** permanece 30 minutos (12 personas).

Cruces relevantes: ocupación laboral y evaluación

- Los estudiantes son los más moderados a la hora de evaluar positivamente los contenidos específicos ofrecidos por el museo: solamente un **60%** señala estar *muy de acuerdo* con haber mejorado sus conocimientos; sin embargo, es prácticamente nulo el desacuerdo (4%).
- También llama la atención que los visitantes **no empleados formalmente** –vale decir, dueño/a de casa y cesantes– son quienes mejor evalúen su aprendizaje de contenidos, con un 80% que está *muy de acuerdo*.
- Sin embargo en la evaluación de los aspectos genéricos de la exhibición, son los **cesantes** quienes muestran la peor evaluación (5,9), muy por debajo de los dueños/as de casa (6,5)



2. Resultados

ASPECTOS CUALITATIVOS

Se solicitó a los encuestados anotar por escrito los tres objetos o palabras que para ellos fueran los más relevantes de la visita al museo. En esta nube de palabras aparecen en mayor tamaño las palabras que más se repiten.



Sugerencias temáticas

Se solicitó a los encuestados anotar sugerencias de “cómo mejorar el museo”. Agrupamos en distintos temas las citas de los visitantes, que copiamos en cursiva.

Temas históricos, como personajes, hitos oficiales de la **historia** de Chile:

- *Bernardo O’Higgins como individuo*
- *La división y pugna entre O’Higgins y Carrera*
- *Más historia de Manuel Rodríguez*
- *La huida de O’Higgins*
- *Héroes*
- *Mayor información sobre la batalla de Rancagua*
- *Independencia*
- *Toda la época de la colonia*
- *Camino real*
- *Guerra civil chilena [¿cuál?]*
- *Mujeres que lucharon en la independencia*

Temas más específicos, menos oficiales o “**sociológicos**”:

- *Falta un museo mucho más explicativo sobre la sociedad en esos tiempos, que acontecer social ocurría después las batallas y antes.*
- *Vida social de la época*
- *La administración de justicia de la época*
- *Historia sobre las mujeres de Rancagua*
- *Un salón dedicado a los niños de esa época*
- *Los criollos por q también están en la historia*
- *Historias desde el punto de vista de los habitantes de Rancagua*

Sugerencias temáticas

Elementos costumbristas del pasado de la región, más relacionados con la vida cotidiana antes durante y después de la colonia:

- *Costumbres coloniales*
- *Saber cómo obtenían alimentos. Además de información del día a día o rutina de la gente en general.*
- *Vida en familia de la época colonial y post colonial*
- *Me gustaría que incorporaran más sobre la religión*
- *Comidas típicas de la época*
- *Si, recomendamos que exista una especie de recreación de la comida típica chilena y de ese siglo.*
- *Gustaciones productos típicos de la región*
- *Vestimenta de la época*
- *Ropa de mujer antigua*
- *Vestimenta y costumbres de los mestizos y criollos*

El **trabajo** y la **economía** de la región:

- *Hablar de los utensilios agrícolas de la colonia*
- *Animales de esos tiempos y sus crías*
- *Cobre*
- *Un poco de historia de la mina*
- *Economía regional*

Historia y prehistoria **indígena**, que en ocasiones se escapa de los límites territoriales de la región.

- *Saber más sobre los pueblos originarios de la zona*
- *Pueblos indígenas mapuches y originarios*
- *Momias chinchorro*

Otras menciones menos pertinentes:

- *Más info de Buzz Lightyear*
- *Arte contemporáneo y grafitis*
- *Servidumbre y dinosaurios*
- *Actualidad paisajista, ruta del vino*

Sugerencias museográficas

Elementos de **recreación teatral**, centrados en la experiencia subjetiva de los visitantes:

- *Figuras de cera de personas de la época, con su respectiva vestimenta*
- *Personas vestidas con la ropa de la época*
- *Sacarse fotos caracterizados de la época para un recuerdo*
- *Me gustaría alguna vez ver alguna actuación de la vida de la época*
- *Un guía caracterizado de la época*

Elementos **ambientales**, centrados en la experiencia subjetiva de los visitantes, como recursos auditivos o audiovisuales:

- *Música de la época*
- *Sonidos en las maquetas, que las expliquen*
- *Más elementos audiovisuales*
- *Videos o guía de exhibición*

Recursos interactivos:

- *El interactuar con la exhibición podría incrementar las visitas, además de hacer más gratificante el recorrido y aprendizaje.*
- *Que las computadoras se pudieran usar más fácilmente*
- *Pantallas interactivas*

Visitas Guiadas o **mediación humana:**

- *Incorporar guías historiadores*
- *Personal interactivo y además apoyo audio visual*
- *Podría haber un guía que vaya ayudando o explicando la historia mostrada en el museo.*
- *Falta más conocimiento del personal*

Sugerencias museográficas

Dar importancia a cierto **tipo de objetos** o colecciones históricas y artísticas:

- *Armamentos de la época*
- *Instrumentos antiguos*
- *Estatuas*
- *Más retratos*
- *Más arte*
- *Arte nacional de la época Saber más de la cultura o sea los cuadros de ese tiempo*
- *Poner más exposiciones de pintura*
- *Más maquetas*

Mayor cantidad de **información histórica**:

- *Poner más datos históricos o tener gente que explique las cosas*
- *Bibliografía de los pensadores republicanos*

Otras falencias relacionadas con **los textos y la luz**:

- *Faltas de ortografías no les diré búsqúenlas, se expone algo importante y crucial en la historia de Chile, quita seriedad a la exposición.*
- *Mejor iluminación*

Felicitaciones varias:

- *Absolutamente ninguna todo es hermoso*
- *Quedé maravillado y con un sentimiento de nostalgia*
- *Felicitaciones un 7, recomendado. Cariños desde La Serena.*
- *Está muy bien con lo que tienen. Menos es más.*
- *Todo lindo, limpio, y muy ordenado*
- *Solo cuidado para que perduren las cosas*
- *No, muy clara la guía. Todo perfecto*

Sugerencias museográficas

Ampliar el **acceso** a los espacios del museo y facilitar la cercanía de los objetos y el desplazamiento:

- *Incluir más salones*
- *Que las salas permanentes como el salón, deberían poder ser libres al paso de los visitantes, como en el museo de historia de Santiago. O simplemente agrandar un poco la zona de visión.*
- *Caballeriza*
- *Sacar los autos*

Elementos de **comodidad**, en este caso principalmente de temperatura, :

- *Calefacción en ambas casas, alumnos y docentes sufren a causa del frío*

Difusión y medidas de acercamiento públicos específicos:

- *Todo hermoso, como sugerencia, que exista más información del museo, siento que un lugar tan importante se pierde de dar a conocer.*
- *Mayor difusión en colegios, buses de acercamiento, charlas educativas, visitas guiadas*
- *Realizar invitaciones a instituciones educativas y hacer nuevas exposiciones con temas que interesen al público juvenil*
- *Más publicidad*

Conclusiones

1. Los visitantes del Museo Regional de Rancagua evalúan muy positivamente la mayoría de los aspectos de la nueva exhibición, con un promedio de 6,44. Todos los ámbitos son calificados con nota sobre 6,0, a excepción del aporte de los contenidos audiovisuales (5,99). Los visitantes evalúan muy positivamente la atención de los funcionarios, con un 6,67. La experiencia en el museo es el ámbito con mejor evaluación por parte de los usuarios (6,73).
2. La muestra cumple con sus objetivos educativos. Un 88,8% de los encuestados estuvo de acuerdo y muy de acuerdo con que la nueva muestra ayuda a comprender y valorar la época colonial y de los hechos históricos sucedidos en la Región de O'Higgins.
3. Los objetos más recordados de la exhibición refuerzan la idea de que las ambientaciones ayudaron a comprender los contenidos de la muestra, destacando la cocina, el dormitorio, las maquetas y el piano. En las sugerencias temáticas, podemos ver con mayor detalle elementos más ligados a la historia política, militar o económica de la región y el país.
4. En cuanto a la caracterización de los usuarios del museo, destaca la similitud con el público de otros museos dependientes de la Subdirección: mayoría de chilenos y mujeres, provenientes de la región donde está emplazado el museo, con educación superior y trabajador remunerado. La edad de los visitantes muestra diferencias con el público nacional, tendiendo a ser más jóvenes.
5. Al observar la frecuencia y duración de la visita al museo, destaca la gran cantidad de visitantes nuevos (69,8%) y que el tiempo de visita más frecuente es de treinta minutos (53,2%).

A miniature figure of a soldier in a blue uniform and cap stands on a dirt roof. The background shows a dense village of adobe houses with various roof types, including corrugated metal and traditional mud-brick. The scene is captured in a warm, golden light, suggesting a sunset or sunrise. The overall composition is a diorama-like miniature scene.

Área de Estudios
Subdirección Nacional de Museos
DIBAM

Fotografías de Francisco Mora Córdova y equipo Museo Regional de Rancagua