

ASISTENCIA DE  
**USUARIOS EN DELEGACIONES**  
A LOS MUSEOS REGIONALES Y ESPECIALIZADOS DIBAM EN 2017



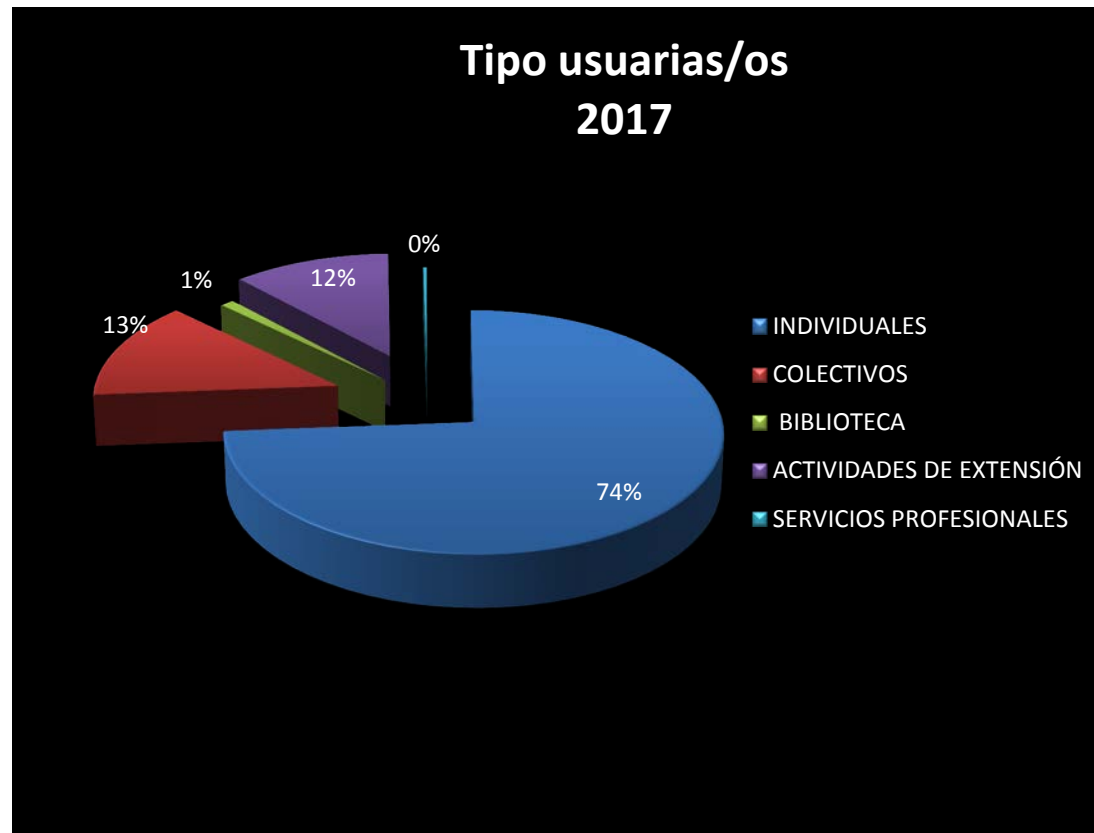
Fotografía: Andrea Vivar.

Enero de 2018

## I. USUARIOS COLECTIVOS

Durante el año 2017, los museos regionales y especializados Dibam recibieron un total de 1.252.418 usuarias/os: el 74% corresponde a usuarias/os individuales y el 13%, a colectivos. El 13% restante se reparte entre actividades de extensión, biblioteca y otros servicios.

Los usuarios colectivos, en su mayoría, son estudiantes de los distintos niveles educacionales. En atención a este dato, por un lado, los museos presentan programas educativos especiales dirigidos a estos segmentos y, por otro, la Subdirección Nacional de Museos ha incorporado más profesionales a las áreas educativas.



## II. DELEGACIONES SEGÚN MUSEO

Se recibió un total de 5.474 delegaciones durante 2017, destacándose el Museo de Sitio Castillo de Niebla (860); el Museo de Historia Natural de Valparaíso (739) y el Museo de la Educación Gabriela Mistral de Santiago (455).

Las delegaciones son grupos organizados que, por lo general, están a cargo de docentes que buscan en la oferta cultural de los museos un espacio para enriquecer y diversificar los contenidos formales del aula. Otro grupo de delegaciones lo componen turistas que buscan conocer la historia de los lugares que visitan, por medio de lo que narran sus museos.

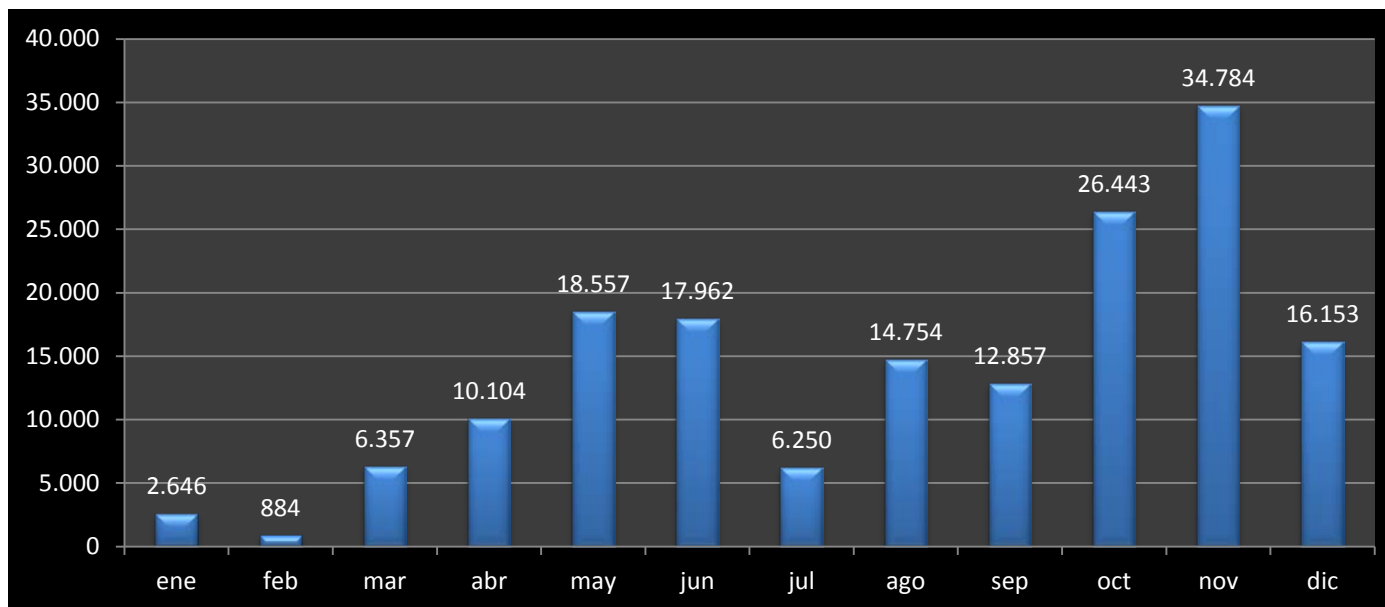
Cabe destacar que varios museos generan talleres y capacitaciones con docentes y educadoras de párvulos, con el fin de integrar tempranamente a la infancia en las acciones culturales dedicadas al patrimonio.



### III. PÚBLICO SEGÚN MESES

Durante el primer semestre, mayo y junio son los meses de mayor afluencia de público, fundamentalmente porque existen actividades muy específicas: Día del Patrimonio Cultural, Día de los Museos, Semana de la Educación Artística. Si bien estas acciones se concentran en mayo, muchas de ellas se extienden al mes siguiente.

Durante el segundo semestre, en términos generales, hay incremento de públicos por diversos motivos: celebración de Día del niño y la niña; Fiestas Patrias; llegada de la primavera (mejora el tiempo para las salidas, especialmente con el público infantil); finalización de actividades formales; realización de giras de estudio. Se acoge especialmente a este último factor el Museo de Sitio Castillo de Niebla.



#### IV. TIPO DE ENSEÑANZA

El grupo de delegaciones más numeroso fue el de estudiantes de **enseñanza Inicial** (64.052), que representa el 38% del total de usuarias/os colectivos. Este dato es muy importante porque las áreas educativas de los museos han hecho especial hincapié en el incremento de público infantil, generando acciones pensadas y diseñadas especialmente para este grupo: cuentacuentos, visitas especiales, talleres, teatro de títeres, documentales, etc.

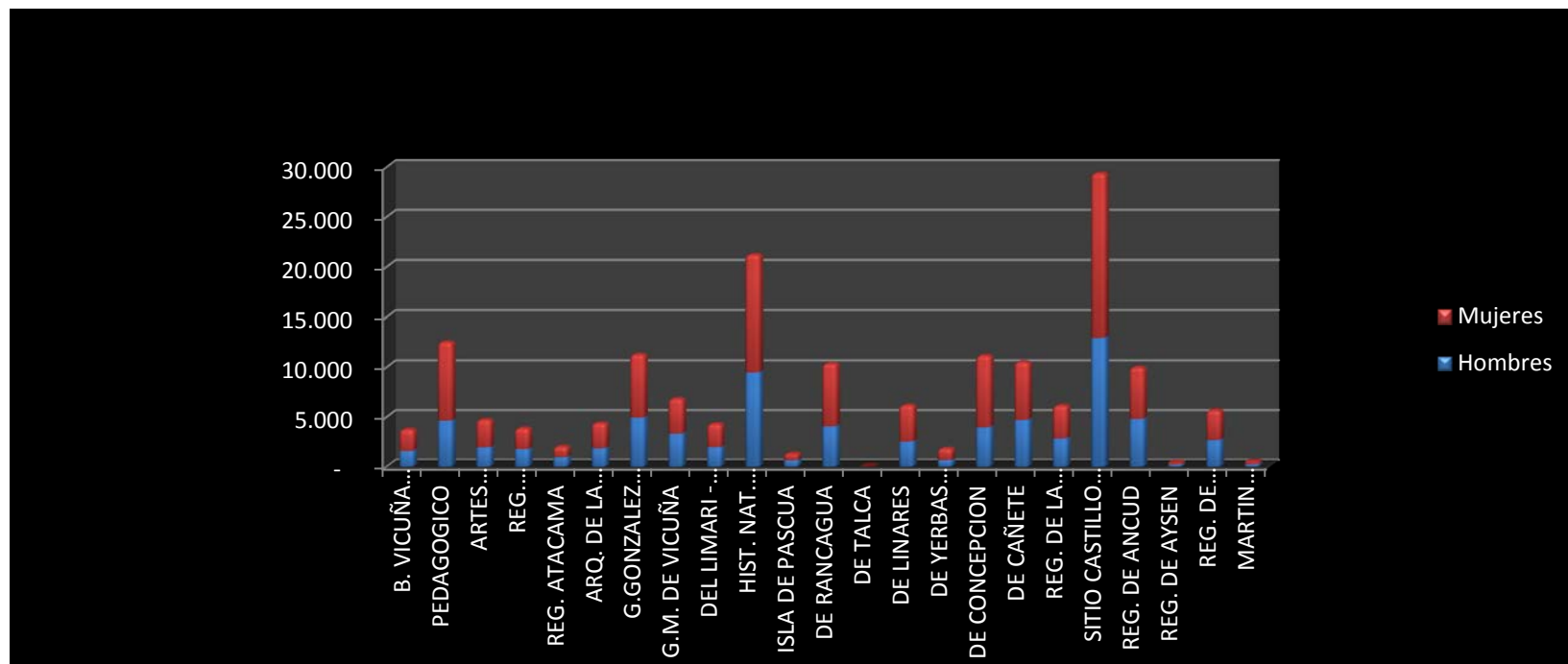
El Museo de Sitio Castillo Niebla con 11.614 alumnos (18%) y el Museo de Historia Natural de Valparaíso con 6.692 estudiantes (10%), son las instituciones que muestran mayor asistencia de público de primera infancia. Este aumento (en años anteriores la asistencia de personas de 0 a 6 años no superaba el 10%) permite estar alineados con la Subsecretaría de Educación Parvularia, la que sugiere que niñas y niños deben tener la oportunidad de participar activamente en la vida cultural de su comunidad, por medio de la música, la pintura, el teatro, el cine o cualquier medio de expresión, contenidos presentes en los museos y tratados desde un enfoque patrimonial.

En segundo lugar, se encuentra el grupo proveniente de **enseñanza Básica**, con 51.227 alumnos, que representan el 30%. Luego las delegaciones de **instituciones no escolares** (tercera edad, programas municipales, entidades culturales) y finalmente las delegaciones de enseñanza **Media**.



## V. GÉNERO

Durante 2017 el 57% de los usuarios colectivos fueron mujeres y el 43%, hombres. Esta tendencia se mantiene en casi todos los museos, siendo más profunda en el caso del Museo de Yerbas Buenas (65%), el Museo de Historia Natural de Concepción (64%) y en el Museo de la Educación (63%). Solo el Museo de Puerto Williams presenta una leve mayoría de hombres. Este dato puede entenderse porque algunos museos realizan muchas visitas a estudiantes de pedagogía y de educación parvularia, carreras mayoritariamente femeninas.



## VI. TIPO DE SERVICIO EDUCATIVO

El total de usuarios que recibió algún tipo de servicio profesional fue de 129.336 (77%). Los servicios más solicitados son la charla introductoria (breve reseña del museo) y visita guiada (acompañamiento y mediación durante el recorrido por la exhibición). Cabe señalar que una misma delegación puede recibir más de un servicio en cada visita, es decir, puede tener charla introductoria y visita guiada.

Estos servicios también contemplan a la primera infancia, adaptando las estrategias a la edad y experiencia de niñas y niños que visitan los museos.

