

# **Públicos en los museos del Servicio Nacional del Patrimonio Cultural**

Área de Estudios  
Subdirección Nacional de Museos  
SNPC

[www.museoschile.gob.cl](http://www.museoschile.gob.cl)

Enero 2023

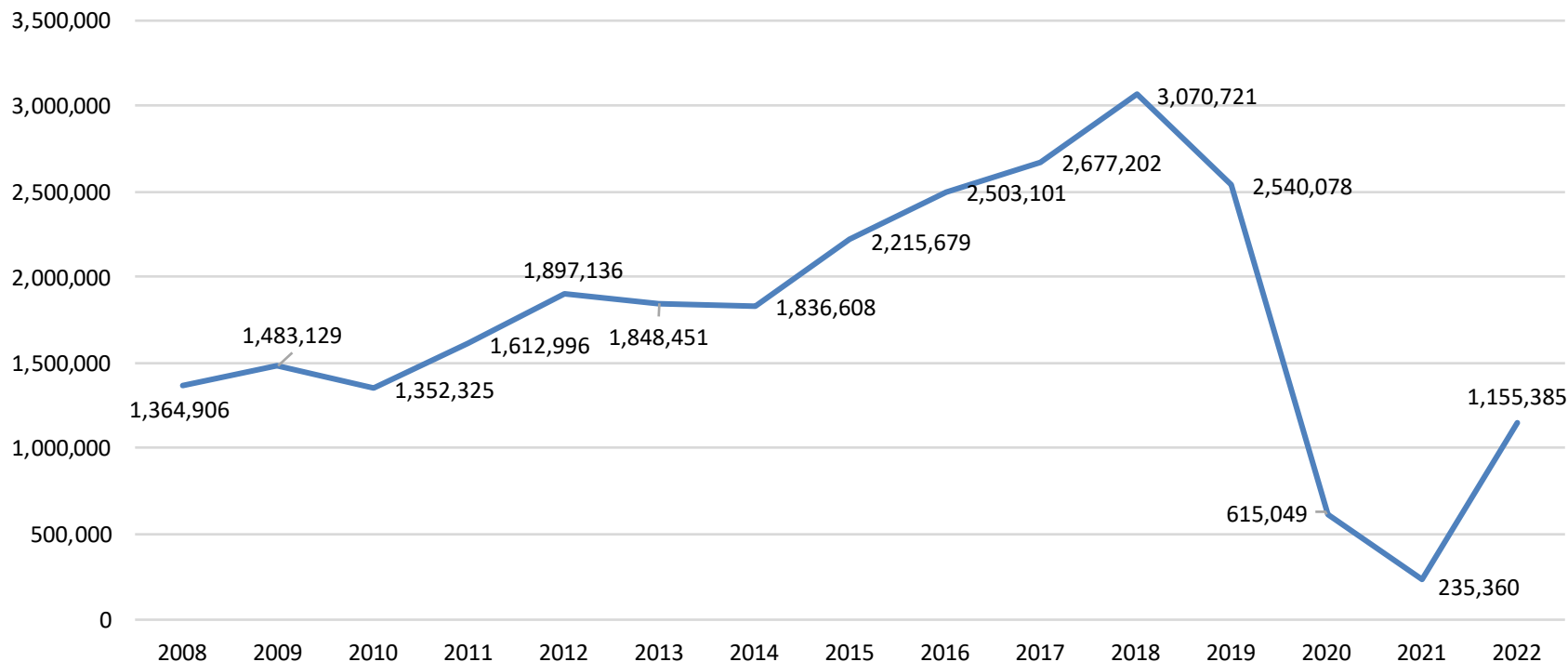
# Algunas consideraciones sobre los públicos de museos

- ✓ **La Subdirección Nacional de Museos cuenta con una línea de información sobre públicos de museos**, cuyos productos se pueden revisar en la página del [área de Estudios](#).
- ✓ **El desafío de los museos respecto de los públicos está en llegar a la mayor cantidad y variedad de personas con una oferta de calidad que satisfaga las expectativas de sus usuarios.** Por lo anterior es muy importante la preocupación por la calidad y por la evaluación que los públicos hacen de su oferta.
- ✓ **La primera prioridad de todo museo es conservar las colecciones que resguarda para el conocimiento de las futuras generaciones.** Si bien las colecciones de los museos se encuentran por definición al servicio de la sociedad y disponibles para el público, estas instituciones deben ocuparse de que las colecciones existan en buenas condiciones para que estén disponibles para los ciudadanos de hoy y del mañana.

# Total de visitas en museos DIBAM 2008-2022

- ✓ La baja sostenida en visitas ocurrida desde 2019, por el estallido social, y reforzada en 2020 y 2021 por la pandemia de covid-19, percibe un quiebre en 2022. Este año los museos aumentaron sus visitas, repuntando y alcanzando cifras que superan el millón de visitantes.
- ✓ El aumento en la cantidad de visitas desde 2021 fue de un 80%.

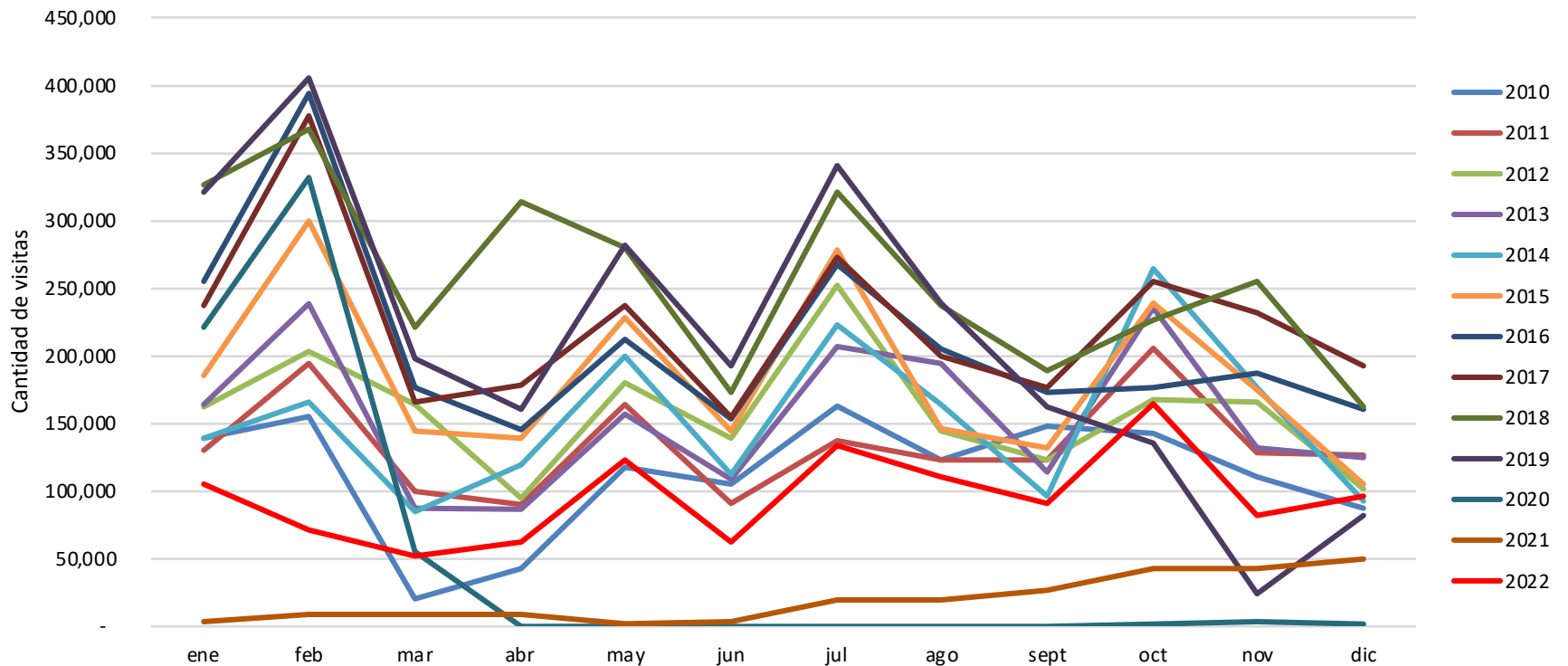
**Cantidad de visitas museos SNPC 2008-2022**



# Meses más visitados

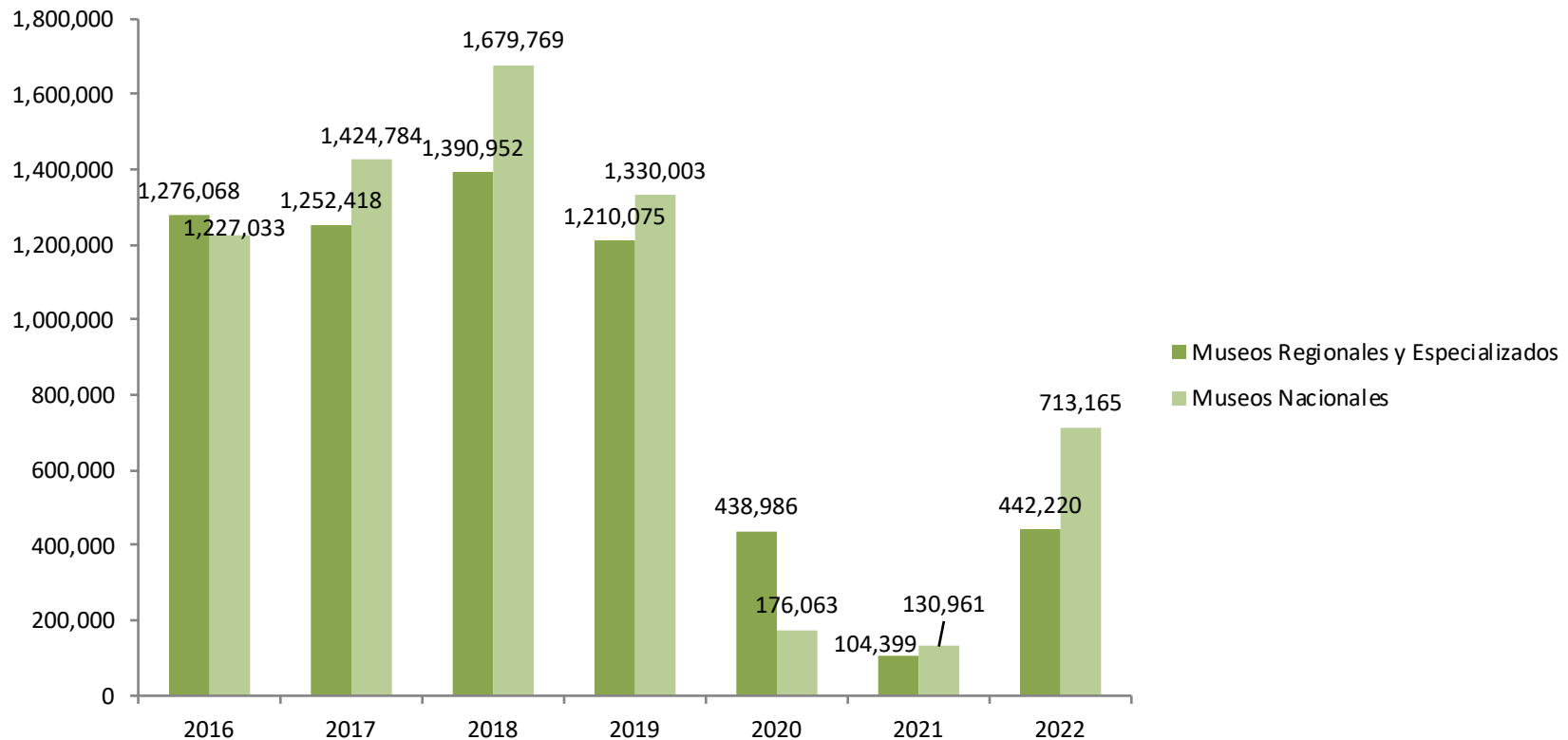
- En 2022 se estabilizan las visitas recibidas por los museos del SNPC, recibiendo público durante todo el año.
- Al igual que en 2021, en el segundo semestre se concentraron más visitas que en el primero, reuniendo un total de 477.382 visitas, en comparación con las 678.0001 visitas recibidas desde julio en adelante.
- El mes con más visitas fue octubre, donde los museos del SNPC reunieron un total de 164.494 visitas. Al ver la fluctuación de visitas por años, se ve que octubre, julio, mayo y febrero suelen ser los meses con más público visitando los museos.

## Cantidad de visitas a museos del SNPC, por año y mes



# Museos nacionales y museos regionales y especializados

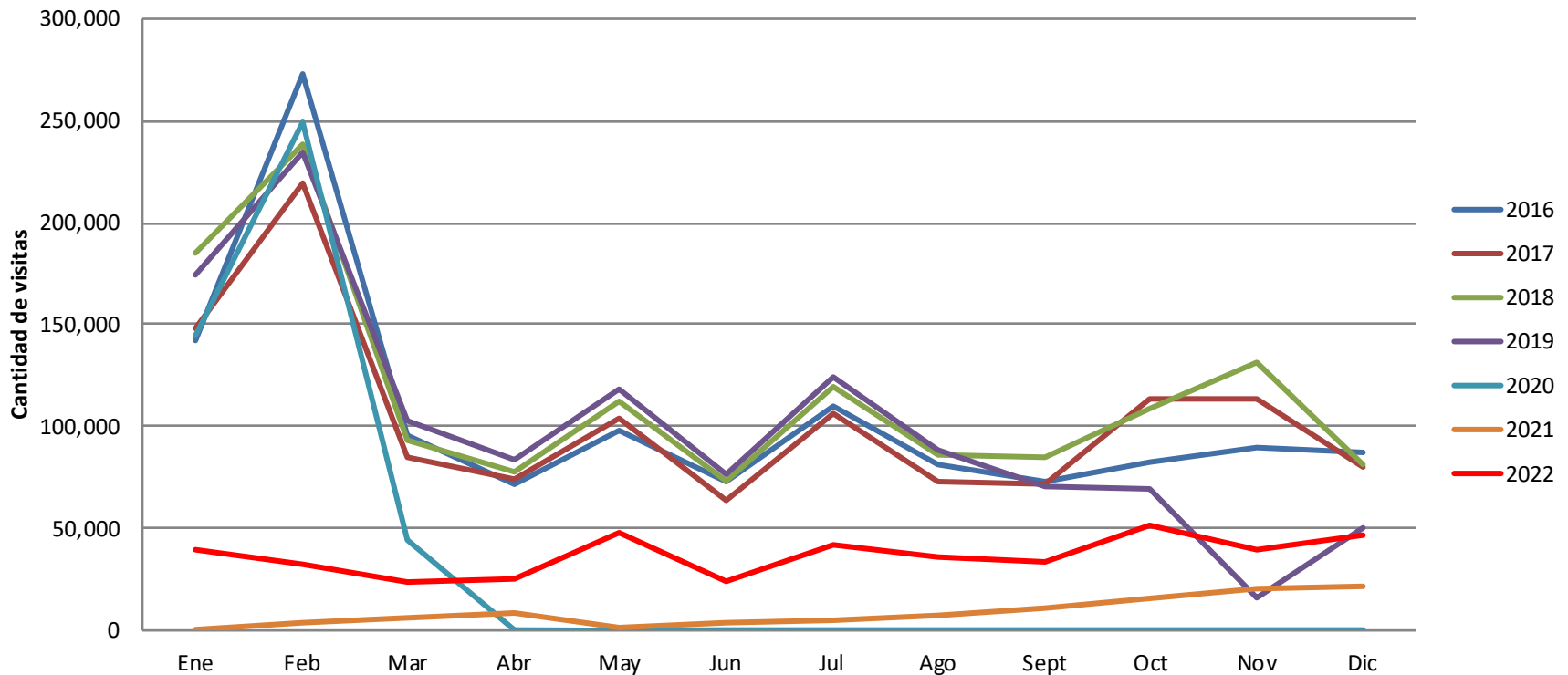
- Tanto los museos nacionales (3) como los regionales y especializados (23) aumentaron sus visitas en 2022, superando las visitas de 2020 y 2021.
- Las cifras alcanzadas por museos nacionales son un 38% más de las obtenidas por los museos regionales y especializados.



# Particularidades de museos SNM

- En comparación con las visitas recibidas en 2021, los museos regionales y especializados perciben un aumento del 76% en sus visitas en 2022.
- Este grupo de museos suma un total de 442.220 visitas durante 2022. Sus meses con más visitas son octubre (51.551), mayo (47.558) y diciembre (46.656). Su mes más bajo fue marzo (23.741).
- El aumento en las visitas obtenidas por los museos de la SNM se relaciona con la incipiente estabilidad en el país luego de dos años de pandemia y fluctuaciones en las aperturas de los museos.

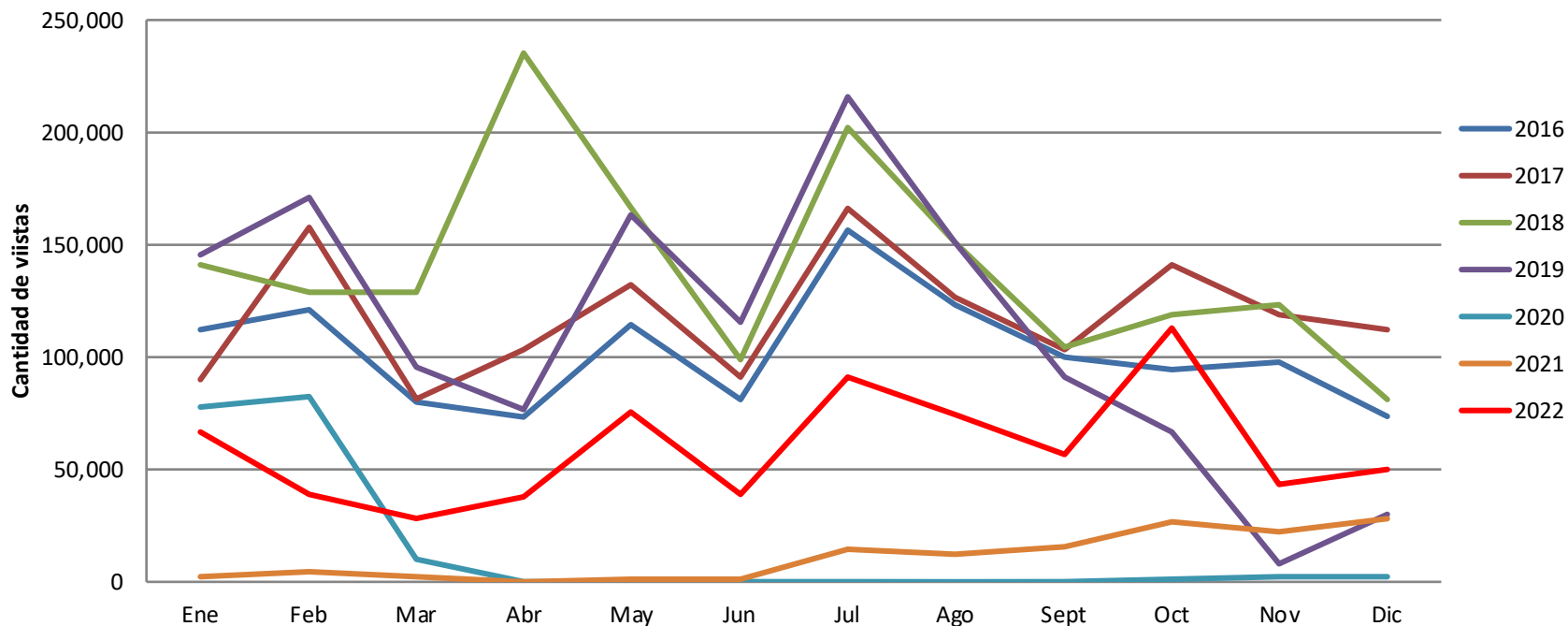
## Visitas a museos regionales y especializados 2016-2022



# Particularidades de museos nacionales

- Al igual que los museos de la SNM, los museos nacionales tuvieron un aumento de sus cifras, la cual fue de un 82% respecto del 2021.
- Los meses con más visitas fueron octubre (112.943), julio (91.238) y mayo (75.259). Por otro lado, su mes con menos visitas fue marzo, con 28.216 visitas.
- Las visitas alcanzadas en octubre superaron las de 2021, 2020 y 2019, acercándose a las alcanzadas en 2018.

## Visitas a museos nacionales 2016-2022



# Visitas 2018-2022, por año y por museo

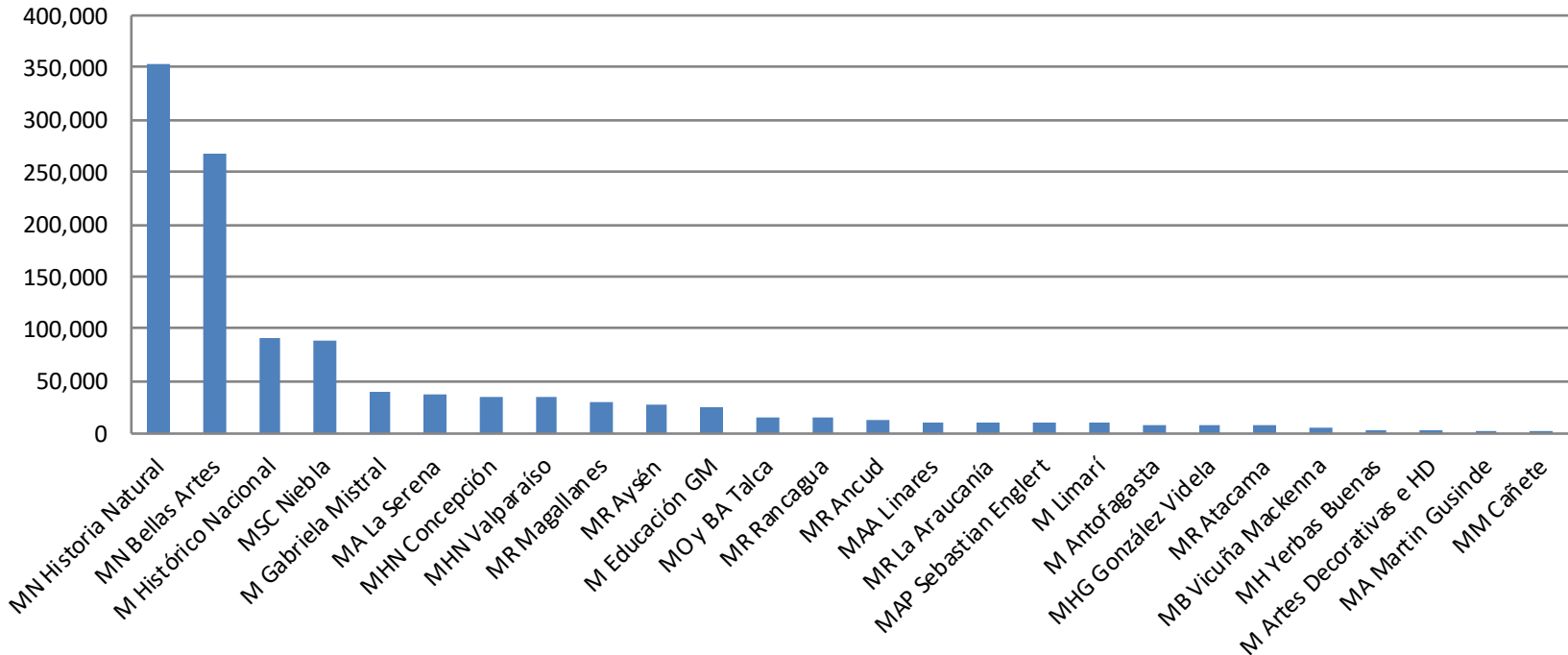
Museo	2022	2021	2020	2019	2018
<b>MN Historia Natural</b>	354.638	56.249	107.570	844.134	1.050.344
<b>MN Bellas Artes</b>	266.727	46.227	29.852	282.486	336.593
<b>M Histórico Nacional</b>	91.800	28.485	38.641	203.383	292.832
<b>MSC Niebla</b>	88.505	34.234	166.634	283.208	318.985
<b>M Gabriela Mistral</b>	38.820	6.876	78.179	124.667	139.251
<b>MA La Serena</b>	37.359	3.743	12.055	50.487	50.786
<b>MHN Concepción</b>	35.814	1.730	20.728	87.615	84.429
<b>MHN Valparaíso</b>	34.817	3.424	29.719	164.561	174.127
<b>MR Magallanes</b>	29.252	5.387	13.684	72.975	105.686
<b>MR Aysén</b>	26.609	7.471	6.526	22.693	20.383
<b>M Educación GM</b>	24.186	5.489	5.460	42.315	50.255
<b>MO y BA Talca</b>	15.724	1.494	-	-	-
<b>MR Rancagua</b>	15.716	2.282	6.620	37.646	47.183
<b>MR Ancud</b>	13.583	653	38.544	71.069	90.276
<b>MAA Linares</b>	11.518	1.683	4.917	22.442	25.064
<b>MR La Araucanía</b>	10.514	1.095	6.342	29.867	37.812
<b>MAP Sebastian Englert</b>	10.390	8.927	12.942	56.313	41.030
<b>M Limarí</b>	9.985	1.341	3.097	18.619	26.007
<b>M Antofagasta</b>	8.503	1.277	7.779	32.708	40.501
<b>MHG González Videla</b>	7.777	-	5.154	15.353	46.144
<b>MR Atacama</b>	7.110	980	2.117	13.622	13.129
<b>MB Vicuña Mackenna</b>	6.614	754	580	12.242	11.453
<b>MH Yerbas Buenas</b>	3.794	204	2.715	11.546	14.008
<b>M Artes Decorativas e HD</b>	3.496	14.756	577	9.061	15.983
<b>MA Martin Gusinde</b>	1.278	534	1.898	6.034	7.558
<b>MM Cañete</b>	856	65	12.719	25.032	30.902



# Museos por orden de visitas

- Todos los museos del SNPC registraron visitas durante el 2022.
- Los museos que más recibieron visitas durante 2022 fueron nacionales: el Museo Nacional de Historia Natural y el Museo Nacional de Bellas Artes, con cifras sobre las 250.000 visitas al año.
- Le siguen el Museo Histórico Nacional y el Museo de Sitio Castillo de Niebla, con 91.800 y 88.505 visitas al año, respectivamente.
- Los museos con menos visitas fueron el Museo Mapuche de Cañete (856), que durante el primer semestre recibió pocos visitantes, cerrando en abril. Le sigue el Museo Antropológico Martín Gusinde, con 1.278 visitas durante 2022.

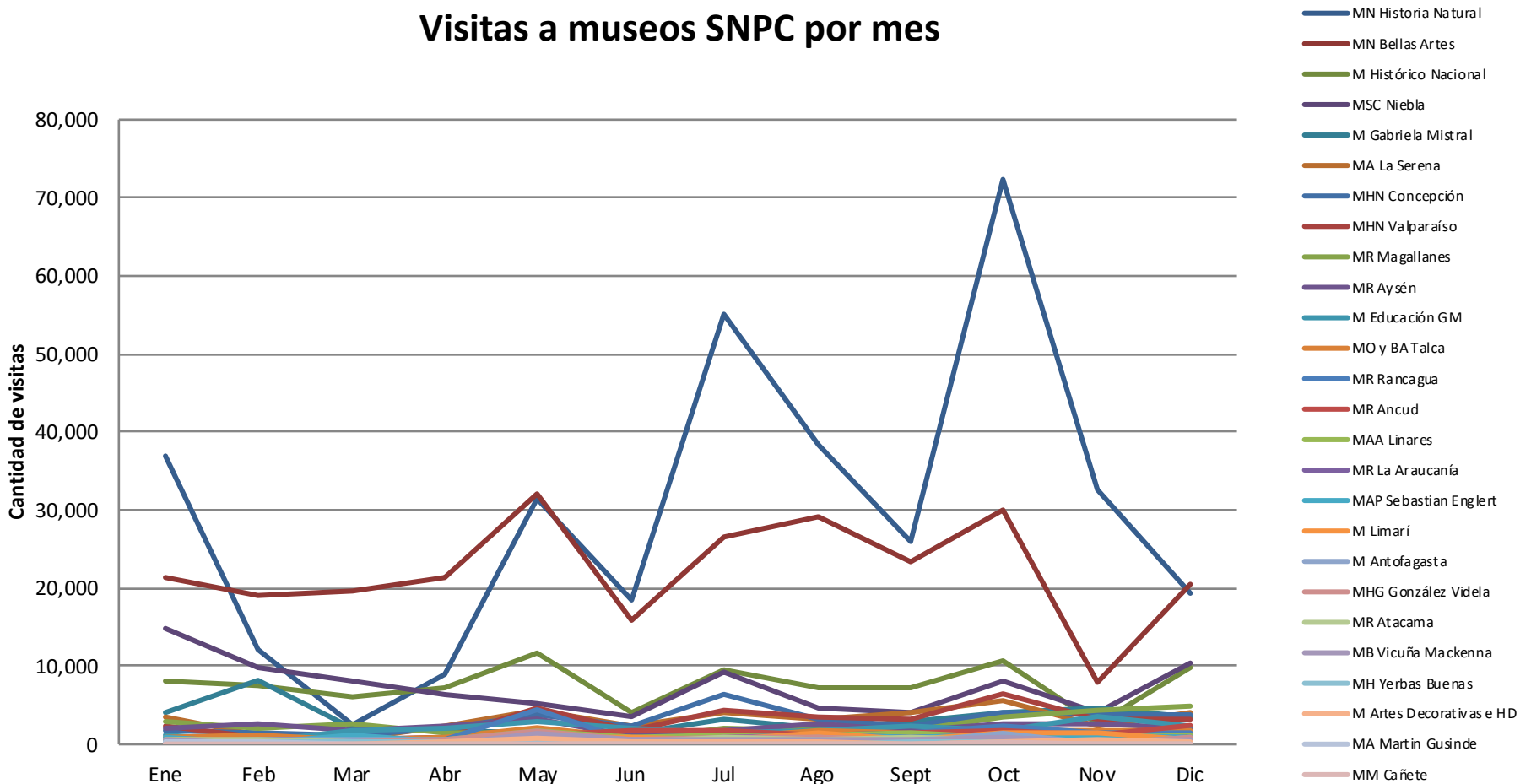
## Cantidad de visitas por museo 2022



# Visitas por mes

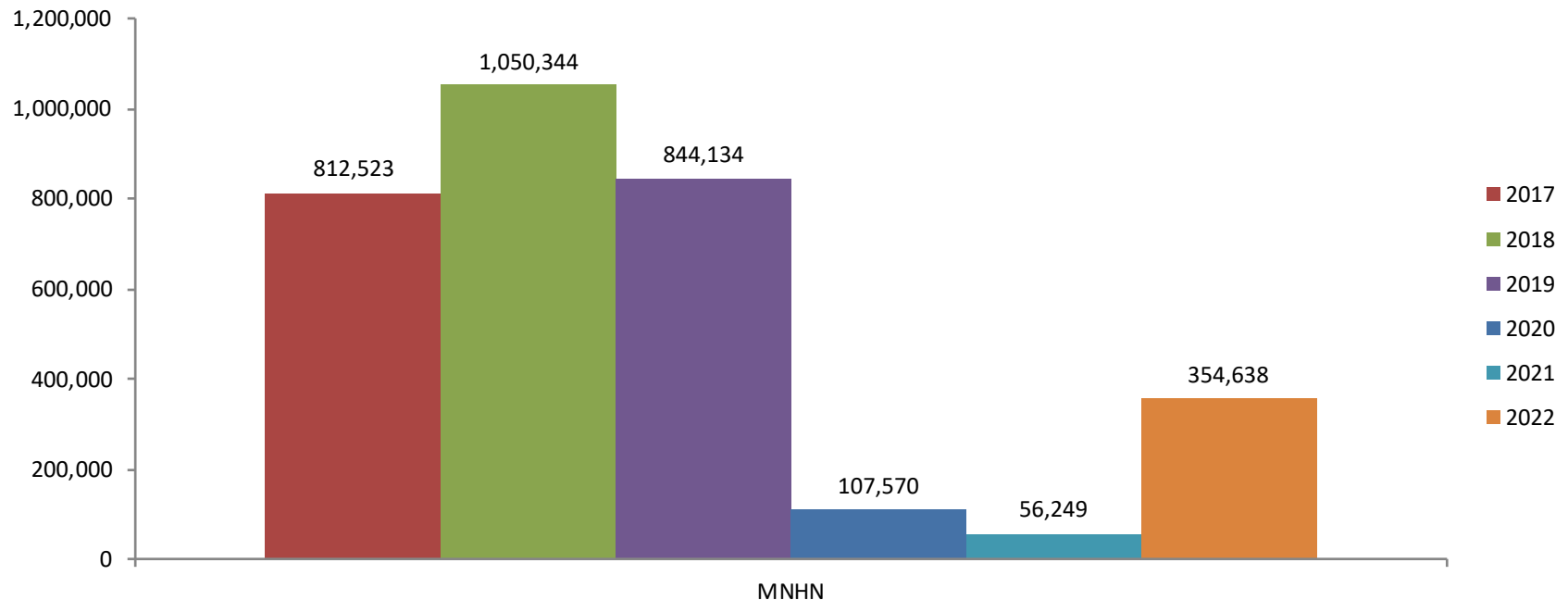
- En general, se ve que los museos aumentan sus visitas durante el segundo semestre.
- Los museos con mayores visitas (MNHN y MNBA) tienen fluctuaciones en los públicos recibidos durante el año, percibiendo alzas considerables en los meses de mayo, julio y octubre.
- Los museos con menos visitas tienen una presencia de públicos más estable.

## Visitas a museos SNPC por mes



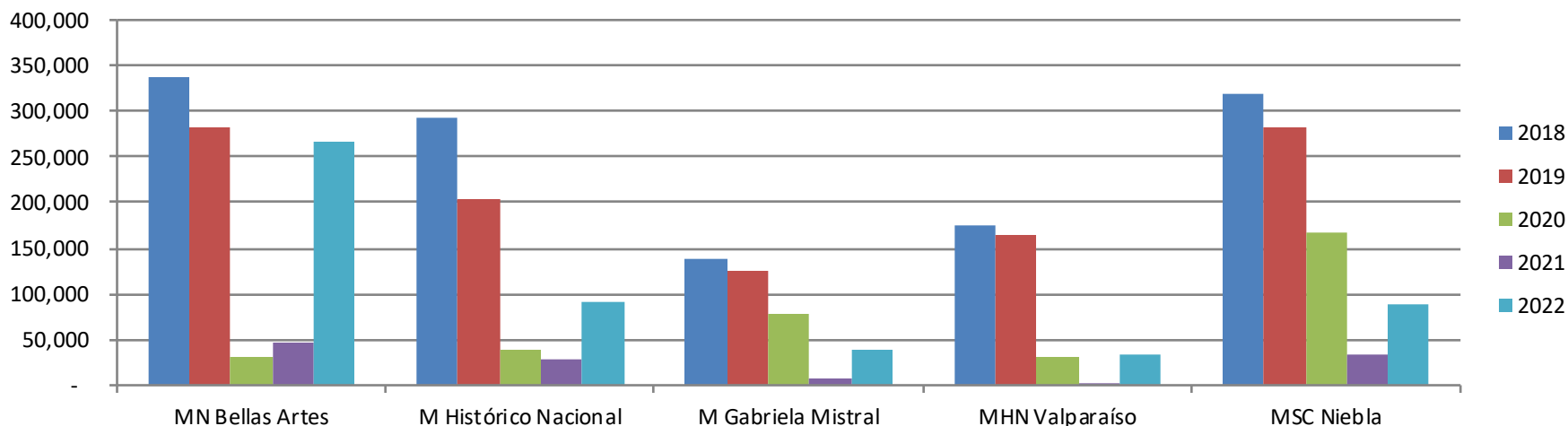
# 1. Museo más visitado

- Nuevamente, el Museo Nacional de Historia Natural es la única institución que supera las 350.000 visitas anuales.
- Luego de dos años de baja en sus visitas, producida por la pandemia de covid-19 que implicaba que el museo debía cerrar, el MNHN repuntó en sus visitas en un 84% respecto del 2021.



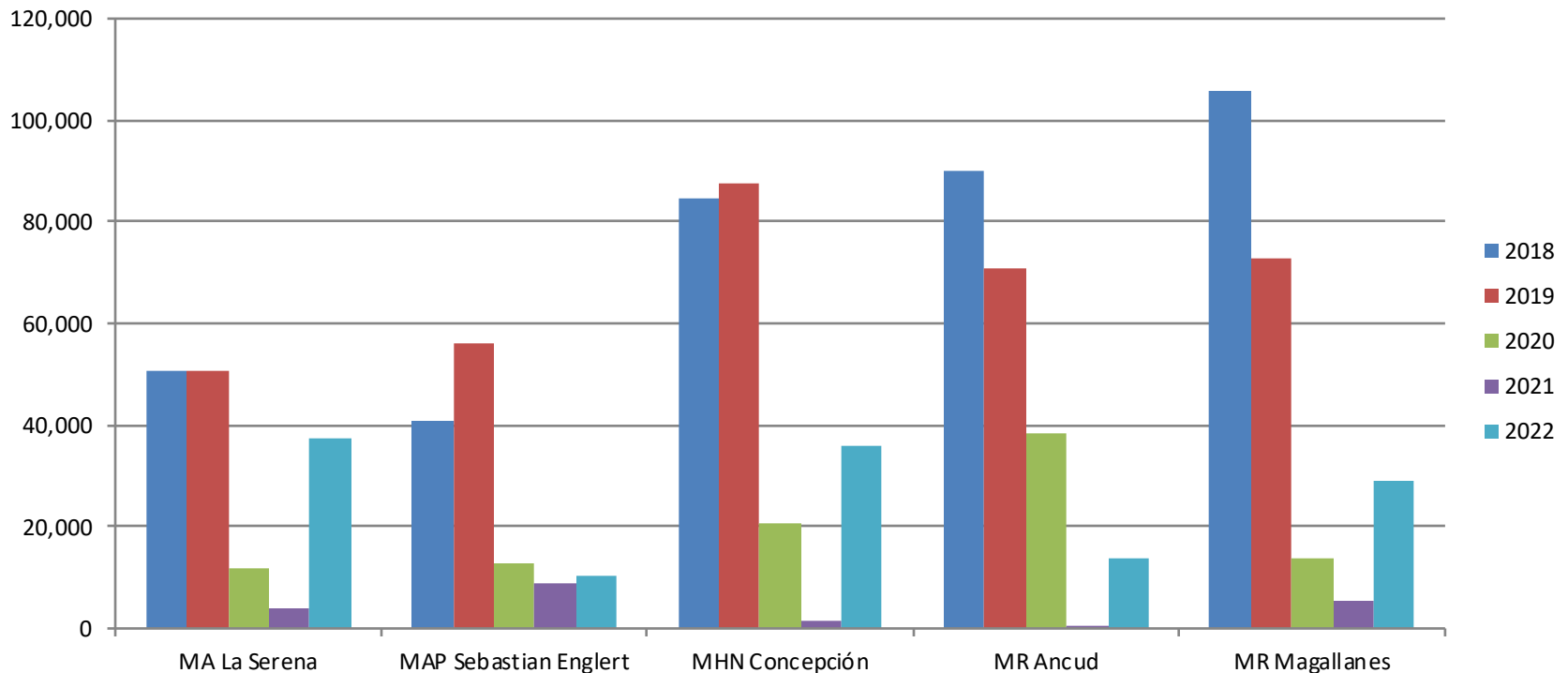
## 2. Museos de orientación masiva

- Este segmento agrupa a museos que suelen recibir entre 100.000 y 350.000 visitas al año, reuniendo a museos nacionales y a museos ubicados en ciudades pobladas o destinos turísticos de alta afluencia.
- Por la pandemia, estos museos registraron una baja en 2020 y 2021, frente a la cual repuntaron en 2022, particularmente el Museo Nacional de Bellas Artes que fue el segundo museo del SNPC con más visitas, casi llegando a las cifras que tenía antes de la pandemia.
- Si bien el Museo Histórico Nacional, Museo Gabriela Mistral de Vicuña, Museo de Historia Natural de Valparaíso y el Museo de Sitio Castillo de Niebla repuntaron sus cifras de visitas, aún no logran alcanzar la cantidad de público recibido prepandemia.



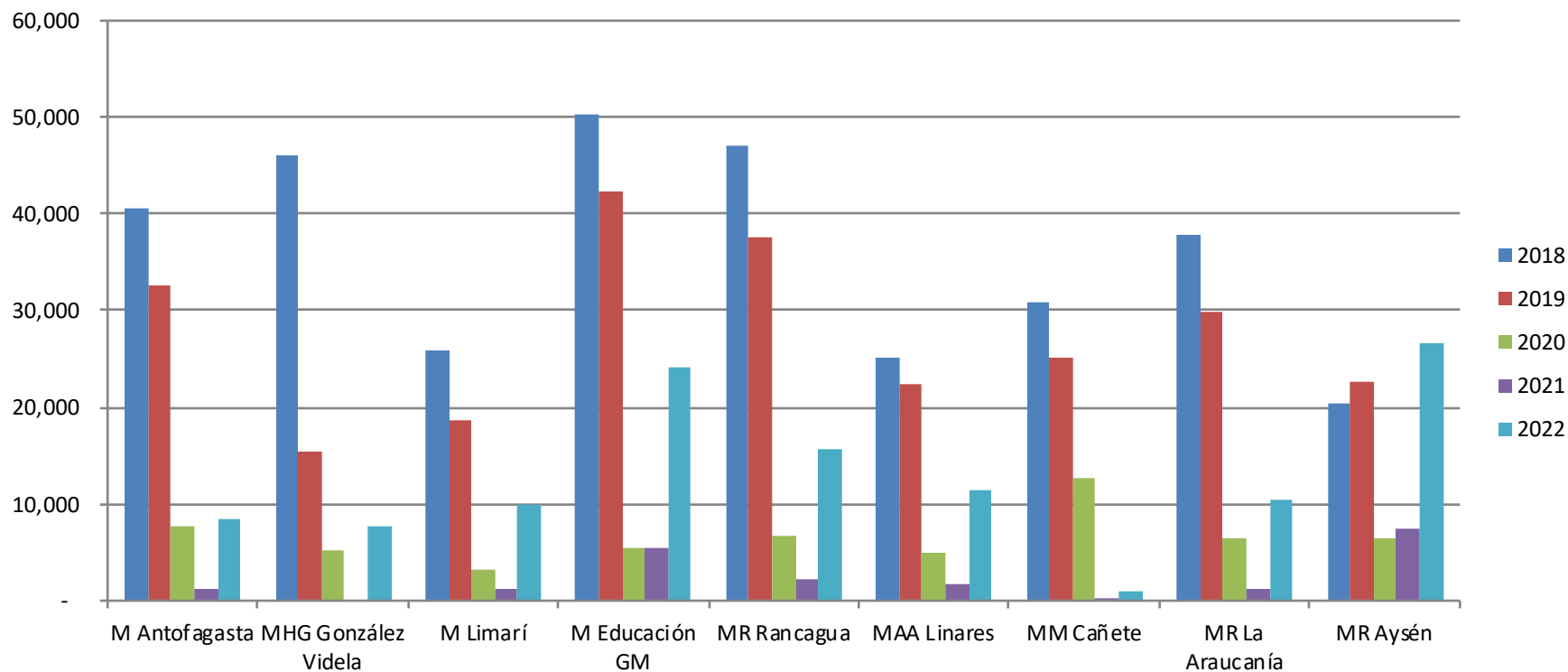
### 3. Museos regionales y especializados más visitados

- Este segmento agrupa a museos que suelen recibir entre 50.000 y 100.000 visitas al año, reuniendo a museos regionales ubicados en lugares turísticos.
- Debido a la pandemia, las visitas a estos museos de alcance turístico disminuyeron sus cifras. Sin embargo, a pesar de que recibieron más público durante 2022, no lograron volver a posicionarse dentro de las 50.000 y 100.000 visitas al año.
- El Museo de Historia Natural de Concepción y el Museo Arqueológico de La Serena fueron las instituciones que más menciones alcanzaron durante 2022.



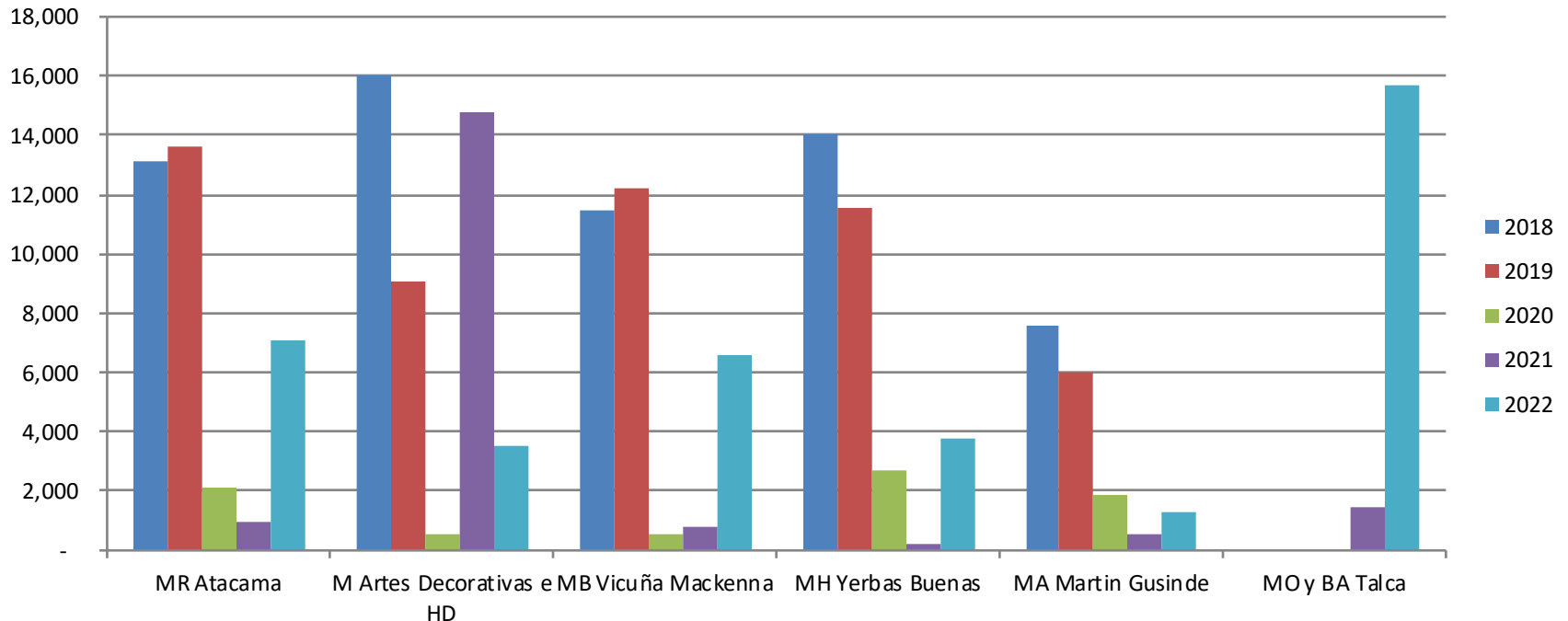
## 4. Museos de orientación local

- Este segmento agrupa a museos que suelen recibir entre 15.000 y 50.000 visitas al año, reuniendo a museos regionales y especializados.
- Debido a la pandemia, las visitas a estos museos de alcance local disminuyeron. Durante 2022 repuntaron, y todos alcanzaron visitas por sobre las obtenidas en 2020 y 2021.
- El museo que más repuntó fue el Museo Regional de Aysén, que sobrepasó sus cifras alcanzadas en 2018 y 2019. Por otro lado, el Museo de la Educación Gabriela Mistral también sobrepasa las 20.000 visitas en 2022.



# 5. Museos especializados

- Este segmento agrupa a museos que alcanzan menos de 15.000 visitas anuales, reuniendo a museos especializados.
- Estos museos disminuyeron sus visitas por la pandemia de covid-19, repuntando en 2022, exceptuando al Museo de Artes Decorativas e Histórico Dominicó, que disminuyó respecto a lo alcanzado en 2021.
- Los demás museos aumentaron considerablemente sus visitas, en especial el Museo O’Higginiano y de Bellas Artes de Talca, que superó las 15.000 visitas anuales.



# **Públicos en los Museos del Servicio Nacional del Patrimonio Cultural**

Área de Estudios  
Subdirección Nacional de Museos  
SNPC

[www.museoschile.gob.cl](http://www.museoschile.gob.cl)

Enero 2023